



Visit Finland

Kestävän matkailun tila

2023



SUSTAINABLE
TRAVEL
FINLAND™

Sisältö

Esipuhe	3
Tiivistelmä	7
Johdanto	9
Matkailu planetaarisissa rajoissa	11
Ilmastonmuutos ja kiire nettonollapäästöihin	16
Kestävästä uudistavaan matkailuun	21
Matkailutoimiala Suomessa 2023	25
Taloudellinen arvo	27
Sosiaalinen ja kulttuurinen vaikuttavuus	30
Ympäristövaikutukset	38
Johtopäätökset	47
Viitteet	50
Lähteet	53
Liitteet	56

Julkaisun nimi: Kestävän matkailun tila 2023

Julkaisun ajankohta: 28.5.2024

Työryhmä / Sitowise Oy: Elina Levula, Hanna Linkola,

Sara Salminen, Outi Ugas ja Satu Åhlström

Työryhmä / Visit Finland: Liisa Kokkarinen,

Pipsa Liljedahl ja Liisa Mäkelä

Ulkoasu: Hanna Linkola

Tilaaaja: Visit Finland

Viittausohje: Kestävän matkailun tila 2023



KUVA: VILMA LEHTONEN
KANNEN KUVA: JULIA KIVELÄ



ESIPUHE

Vastuullisuus matkailualan muutosvoimana

Jo vuonna 2018 STF-ohjelman alkuvaiheessa, viestimme siitä, että vastuullisuudesta on tulossa velvoite. Yksi tavoitteista oli jo tuolloin valmistaa matkailutoimialaa tähän: tarjota matkailutoimijoille systemaattinen polku kestävän kehityksen mukaisten toimintojen omaksumiseen.

Ja toimintaympäristö on tosiaan muuttunut. Esimerkiksi yritys vastuudirektiivi, vastuullisuusraportointivelvoite ja viherpesudirektiivi vaikuttavat jo nyt matkailuun, joko suoraan tai arvoketjun kautta. Kumppanit, rahoittajat ja investoijat vaativat vastuullisuustekoja. Jotta velvoitteita voi täyttää, on vastuullisuusdataa oltava.

Onneksi myös alan kestävyysosaaminen on kasvanut kohisten. Kun vuonna 2018 keskustelimme kierrätysshaasteista, nyt arkisessa matkailukuulumisten vaihdossa vilahtavat termit kuten kaksoisolennaisuusanalyysi, elinkaaren hiilijalanjälki, luontopositiivisuus ja inklusiivisuus. Vastuullisuusvaatimukset tiukentuvat, mutta Suomen matkailu on valmistautunut muutokseen yhtenä rintamana. Ja dataakin on kertynyt!

Yksi kestävän matkailun kompastuskivistämme on ollut viestinnän vähyys. Suomessa on suorastaan vajottu greenhushing'iin, eli vastuullisuustoiminnan kertomatta jättämiseen. Tekoja on, sanoja ei. Ilmiö on yleistymässä jälleen viherpesudirektiivin myötä. Ei kuitenkaan vaivuta ottamaan takapakkia onnistuneesti alkaneella kestävän matkailun polulla!

Kestävä matkailu on suuri kasvumahdollisuus, ja STF-merkin saaneet matkailuyritykset edistävät todennetusti kestävä matkailua. Jollei viestintää kuitenkaan ole, merkittävä liiketoimintamahdollisuus jää hyödyntämättä. Vastuullisuusviestinnässä, kuten kaikessa vastuullisuustyössä, onkin tärkeää keskittyä olennaisiin vaikutuksiin. Niin toiminnan, kun siitä viestimisen, tulee olla mitattavaa, todennettavaa, avointa, tavoitteellista ja tapahtua oikeassa mittakaavassa. Näin ei sorruta viherpesuun ja tehdään samalla vaikuttavaa vastuullisuustyötä ja -viestintää.

Lähipuosien aikana viestintä tulee väjäämättä muuttumaan. Sanat kuten hiilineutraali tai ympäristöystävällinen ovat jo suurennuslasin alla. Tässä raportissa analysoimme STF-ohjelman kartuttamaa dataa. Kyse ei siis ole viherväittämistä, vaan faktoista.

Kun raportissa käytetään termiä 'hiilineutraali', viitataan globaaleihin ja kansallisiin hiilineutraaliustavoitteisiin. Emmehän voi alkaa välttelemään muun muassa Suomen ilmastolakiin kirjattuja termejä tai tavoitteita.

Kestävän matkailun tila 2023-raportti tuo esille sitä, kuinka planetaariset rajat ovat tulleet vastaan, ja samaan aikaan matkailuyritysten luontoteot ovat vielä vähäisiä. Nämä tiedot ovat äärimmäisen tärkeitä matkailun kehittämisen kannalta. Vuoden 2024 aikana STF-ohjelma ottaakin ison harppauksen kohti luonnon monimuotoisuuden parempaa huomioimista, ja tulee tarjoamaan matkailutoimijoille systemaattisemmat työkalut luonnon monimuotoisuuden huomioimiseen, suojeluun ja ennallistamiseen. Onhan luontomme matkailun suurin pääoma, joten on taloudellisesti kannattavaa pitää siitä parempaa huolta. Jotta tulevilla sukupolvilla on myös mahdollisuus matkustaa, on tärkeää, että olemme luontotekojen eikä luontokadon puolella.

Matkailun kestävyystyössä luuranko kaapissa on tunnistetusti liikkuminen. Olemme viime vuosien aikana satsanneet työkaluihin, kuten Matkailijamittari, jolla voi selvittää matkailijan hiilijalanjälkeä ja hiilitehokkuutta lähtömarkkinoittain, ja Hiilikuri jolla matkailuyritys voi laskea hiilijalanjälkensä. Nämä työkalut ovat auttaneet meitä tunnistamaan matkailun merkittävimmät päästölähteet, ja auttavat tekemään ilmaston kannalta vaikuttavia päätöksiä.

Mikään ei kuitenkaan vie pois sitä tosiasiaa, että Suomeen on hyvin vaikea saapua vähäpäästöisesti. Junamatka Euroopan pääkaupungeista kestää keskimäärin 7 kertaa pidempään kuin lentomatka, vaihtoja kertyy useita ja reitin selvittämiseen ja varausten tekemiseen tarvitaan omanlaista osaamista ja vihkiytymistä. Matkailijoita, matkailutoimijoita ja matkailussa työskenteleviä ei saa jättää haasteen kanssa yksin. Vähähiilisten liikkumismuotojen ja yksinkertaisten matkaketjujen kehittyminen ovat alamme elinehto.

Päästöintensiteettimme on toki laskenut vuodesta 2022, mutta on edelleen EU-tasoa korkeampi. Lasku on tuskin laskettavissa matkailun menestyksekkääksi päästövähennys-työksi, vaan on mitä todennäköisemmin laitettava kaukomarkkinoiden puuttumisen piikkiin. Kaukomarkkinoita kuritti ensin pandemia, ja nyt Venäjän hyökkäyssota. Kaukomarkkinoita ovat korvanneet Euroopan matkailijat, joten lentomatkat ovat keskimäärin lyhyempiä ja päästöt sitä kautta pienemmät, vaikka kilometrikohtainen päästö lyhyiltä lennoilta onkin pitkiä matkoja suurempi.

Matkailijamittarin mukaan EU-28 maiden hiilitehokkuus (€/CO₂) on 2,14 verrattuna Aasian ja Amerikan vastaaviin lukuihin 1,51 ja 1,13. Lähtömarkkinoiden valintaan ei kestävyysnäkökulmasta kuitenkaan riitä pelkät päästöt ja kulutus, vaan on pohdittava myös muun muassa viipymää ja matkailijoiden jakautumista ympäri Suomen ja ympäri vuoden. Vaikka liikkumisen päästöt asettavat alallemme kenties suurimman päästöhaasteen, matkailun kestävyuden kannalta myönteinen kehitys on kasvanut kiinnostus hitaaseen matkailuun ja maata pitkin liikkumiseen.

Myös uudistava matkailu herättää positiivista uteliaisuutta. Uudistava matkailu haastaa matkailutoimijoita lähestymään matkakohteen kehittämistä ihan uudella tavalla, kun keskiöön laitetaankin paikallinen ympäristö ja yhteisö, ja mietitään miten kohdetta voisi matkailua työkaluna käyttäen rakentaa paremmaksi paikaksi asua ja vierailla. Lähivuosina uudistava matkailu saattaakin synnyttää aivan uudenlaisia mittareita matkailun menestyksen mittaamiselle.

Ymmärrettävästi uudistava matkailu herättää myös paljon kysymyksiä, ja koetaan jopa vaikeaksi hahmottaa. Kerralla kelkkaa ei tarvitsekaan kääntää ja avoimuus uudennaiselle ajattelulle mahdollistaa muutoksen. Ja olemmehan kaikki jossain kohteessa niitä paikallisia. Eikö olisikin hienoa, kun kotikuntamme ekosysteemi voisi hyvin, kehittyisi, elpyisi ja kukois-taisi matkailun avulla?

Liisa Kokkarinen

Head of Sustainable Development
Visit Finland

Liisa Mäkelä

Manager, Sustainable Travel Development
Visit Finland



KUVA: LAURA VANZO

1180

YRITYSTÄ MUKANA
STF-OHJELMASSA¹

387

STF-MERKIN SAANUTTA
YRITYSTÄ¹

65

DESTINAATIOTA MUKANA
STF-OHJELMASSA¹

32%

SESONKITYÖNTEKIJÖIDEN
OSUUS TYÖLLISISTÄ¹

STF-ohjelman yritysten ympäristötekoja

99% 

osallistuu aktiivisesti
ilmastonmuutosta
hillitseviin toimiin²

49% 

mittaa hiili-
jalanjälkeään²

41% 

osallistuu luonnon
monimuotoisuutta
turvaaviin toimiin²

62% 

tekee kestäviä
valintoja ruoka-
tarjoiluissa²

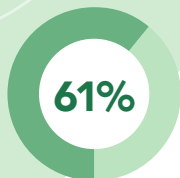
90% 

toimii veden-
kulutuksen
vähentämiseksi²

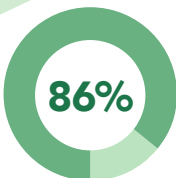
69% 

uusiutuvan energian
osuus energian
kokonaiskulutuksesta²

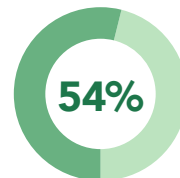
Sidosryhmien tyytyväisyys



työntekijöistä
kokee viihtyvänsä
työssään³



työntekijöistä
on tyytyväisiä
työyhteisöönsä³



työntekijöistä
on kiinnostunut
vaihtamaan alaa³

9%

PINTA-ALASTA
LUONNONSUOJELU-
ALUEITA JA
KANSALLISPUISTOJA⁴

1472

VALTAKUNNALLISESTI
MERKITTÄVÄÄ RAKENNETTUA
KULTTUURIYMPÄRISTÖÄ⁵



Visit Finland



SUSTAINABLE
TRAVEL
FINLAND™

1. STF HUB
2. STF-indikaattorikysely 2023
3. PAM jäsenkysely 2023
4. Metsähallitus, tilastokeskus
5. Museovirasto

Kestävä matkailu Suomessa 2023

Tiivistelmä

Olemme riippuvaisia luonnosta, josta saamme energian, ruoan ja raaka-aineet. Nykyisellään matkailuala kuluttaa luonnonvaroja ja kiihdyttää ilmastonmuutosta. Matkailun ilmastotavoitteiden lisäksi tulisi huomioida myös kaikki planeetaariset rajat. Planetaariset rajat ovat tutkijaryhmän vuonna 2009 määrittelemä viitekehys, joka sisältää yhdeksän olemassaolomme kannalta keskeistä osa-aluetta. Mikäli niihin liittyvät raja-arvot ylittyvät, eivät maapallon ekosysteemit säily elinkelpoisena ihmisille tai muulle elämälle. Tilanne on hälyttävä, sillä uusimman tilannekatsauksen mukaan kuusi yhdeksästä planetaarista rajasta on ylitetty.

Ilmastonmuutos ja sään ääri-ilmiöt vaikuttavat jo matkailuun. Sään ääri-ilmiöt, kuten rankkasateet, kovat helteet ja jäätiköiden sulaminen, muuttavat matkailun olosuhteita ja aiheuttavat haasteita monille suosituille matkakohteille. Esimerkiksi hiihtokeskukset Alpeilla ovat jo kokeneet hiih-

tosesonin lyhenemisen ja lumen vähenemisen. Äärimmäiset helteet ja maastopalot vaikuttavat jo kesämatkailuun Euroopassa ja muualla maailmassa. Suomessa ilmastonmuutos vaikuttaa erityisesti talviseen matkailuun, joka on riippuvainen lumesta ja jäistä. Lumipeitteen vähentyessä laskettelukeskukset tarvitsevat keinolunta, mikä lisää energiankulutusta.

Glasgow'n ilmastojulistuksessa matkailualan toimijat sitoutuvat vähentämään päästöjä ja tavoittelemaan nettonollapäästöjä vuoteen 2050 mennessä. Glasgow'n julistuksen allekirjoittaneet organisaatiot sitoutuvat julkaisemaan oman päästövähennyspolkunsa, joka sisältää seuraavat vaiheet: mittaaminen, päästöjen vähentäminen, yhteistyö, uudistaminen ja rahoitus. Huhtikuuhun 2024 mennessä 71 suomalaista matkailualan toimijaa on allekirjoittanut sitoumuksen. Suomessa Visit Finland on laatinut oman ilmastotoimintasuunnitelmansa, joka sisäl-

tää yhteensä neljä painopistealuetta ja 20 tavoitetta sekä äskeisten alla 163 toimenpidettä.

Matkailun tulisi synnyttää sosiaalista ja kulttuurista arvoa sekä tarjota paikallisille yhteisöille mahdollisuus osallistua ja hyötyä näistä. Matkailualan yritykset ovat tehneet toimenpiteitä sosio-kulttuurisen kestävyuden edistämiseksi, mutta niiden vaikutusten mittaaminen on haastavampaa kuin taloudellisten ja ekologisten vaikutusten. Inklusiivisuuden lisääminen matkakohteessa ja matkailuyrityksessä parantaa yhteiskunnan soveltuvuutta kaikille ja vähentää eriarvoisuutta yksilötasolla.

Kestävän matkailun rinnalle on noussut käsite uudistava matkailu, joka korostaa kokonaisvaltaista systeemiajattelua ja ihmisten suhdetta itseensä, toisiinsa ja ympäristöön. Uudistavan matkailun tavoitteena on tarjota matkailijoille ainutlaatuisia kokemuksia samalla, kun paranne-

taan matkakohteen tilaa ympäristön ja paikallisyhteisön näkökulmasta. Uudistavassa matkailussa ei ole tarkoitus vähentää tuottoa vaan pyrkiä luomaan parempaa tuottavuutta ja kohteen hallintaa luovilla ratkaisuilla ja yhteistyöllä. Siinä myös mitataan matkailun vaikutuksia monipuolisesti, esimerkiksi luonnon tilan säilymisellä ja eheytymisellä.

Vuoden 2023 lopussa Sustainable Travel Finland (STF) -ohjelmaan oli liittynyt 1 180 suomalaista matkailualan yritystä, mikä merkitsi 25 prosentin kasvua edellisvuoteen verrattuna. Näistä yrityksistä 387 oli saanut STF-merkin, mikä oli 77 prosentin kasvu edellisvuodesta. Vuonna 2023 ohjelmassa oli mukana myös 65 destinaatiota, joista kolme uutta destinaatiota, Puumala, Savonlinna ja Tahko, saivat STF-merkin. Ohjelman yhtenä tavoitteena on vahvistaa osallistujien ja koko toimialan kestävyysmittaamista. Datan laadun parantamiseksi olisi tärkeää, että toimiala osallistuisi entistä aktiivisemmin toimialaa koskevan tiedon keräämiseen.

Majoitusliikkeiden ympärivuotisuus kasvoi 17 prosenttia ja jopa 84 prosenttia majoitusliikkeistä toimi jo ympärivuotisesti. Matalampi kausiluonteisuus on myönteinen suunta, sillä se tasoittaa matkailijavirtoja ja jakaa taloudellisia vaikutuksia tasaisemmin ympäri vuoden. Suomalaiset matkailuyritykset ovat EU:n aktiivisimpia sosiaalisen median käyttäjiä. Tämä auttaa markkinoinnissa ja voi edistää vastuullisempia matkailutottumuksia.

Suomen matkailuala on kohdannut taloudellisia haasteita 2020-luvun alkupuolella ja vuonna 2023 päästiin 95 prosentin elpymisasteeseen verrattuna vuoteen 2019. Suomen elpymisaste vastaa EU:n keskiarvoa, mutta jää muita Pohjoismaita heikommaksi. Vuonna 2023 majoitusliikkeiden yöpymisten määrä kasvoi 35 prosenttia edellisvuoteen verrattuna. Ulkomaisten matkailijoiden määrä kasvoi koronan jälkeen, mutta se on edelleen kaukana EU:n keskiarvosta. Suomen matkailuala on kuitenkin monipuolistunut ja riippuvuus suurimmista lähtömaista on laskenut, mikä on auttanut alaa selviytymään vaikeista ajoista.

Vuosina 2021–2024 EU:n elpymis- ja palautumistukiväline (RRF, Resilience and Recovery Facility) on tuonut merkittävää lisärahoitusta matkailualan kestävä ja digitaalisen kasvun kehittämistoimenpiteille. Suomen elpymis- ja palautumissuunnitelma on osa Suomen kestävä kasvun ohjelmaa ja Visit Finland on vastuussa matkailualan kestävä ja digitaalisen kasvun kehittämistoimenpiteistä. Vaikka pandemiasta on toivuttu, Visit Finlandin perusbudjetin tuntuva leikkauksen ja RRF-kauden päätyttyä vuoden 2024 jälkeen olemme kuitenkin astumassa aivan uudelle aikakaudelle Visit Finlandin merkittävästi pienentyvien resurssien myötä. Samaa aikaa kansainväliset vastuullisuusvelvoitteet tiukentuvat, ja kansallista ohjausta tarvitaan ehkä enemmän kuin koskaan. Aika näyttää, tarjoutuuko vastaavia rahoitusmahdollisuuksia myös jatkossa, vai onko edessä sopeutuminen pysyvästi pienimuotoisempaan tekemiseen myös matkailun kestävyyskannalta.

Johdanto

Luet **Kestävän matkailun tila 2023** -vuosiraporttia, joka on toinen laatuaan. Raportin julkaisee Visit Finland ja sen toteuttajakumppani Sitowise Oy.

Ensimmäinen **Kestävän matkailun tila 2022** -raportti julkaistiin keväällä 2023. Ensimmäinen raportti taustoitti laajasti kestävän matkailun viitekehystä kansainvälisesti ja kotimaassa sekä keräsi ensimmäisen kerran samaan raporttiin STF-ohjelman indikaattoridataa, muita tilastoja, tutkimuslähteitä, asiantuntijanäkemyksiä sekä konkreettisia kestävän matkailun esimerkkejä Suomen matkailualalta.

Toisessa vuosiraportissa esittelemme ajankohtaisina kestävän matkailun teemoina planetaariset rajat, nettonollapäästötavoitteet ja uudistavan matkailun. Indikaattoridatan osalta pääsemme tekemään jo entistä enemmän vertailua edelliseen vuoteen.

Vuosiraportin tarkoituksena on edistää kestävä matkailua. Matkailuala on riippuvainen toimintaympäristön toimivuudesta ja globaalit sekä paikalliset taloudelliset, ekologiset ja sosio-kulttuuriset ilmiöt ja kriisit heijastuvat matkailuun. Ratkaisu toimialan toimivuuteen nyt ja tulevaisuudessa on kestävä matkailu. Jotta toimialan muutos kestäväksi pääsee käyntiin ja edistyy, tarvitaan muutosvoimaa ennen kaikkea toimialan sisältä, matkailuyrityksistä ja matkailijoista. Pelkkä ulkoisen toimintaympäristön tuottama paine ei riitä. Siksi tarvitaan myös toimialan omaa kehitystä, jota edistää vahvasti Visit Finlandin yhdessä matkailutoimialan kanssa kehittämä **Sustainable Travel Finland** -ohjelma.

Suomen kansallisen matkailustrategian (2022–2028) tavoitteena on olla Pohjoismaiden kestävimmin kasvava matkailukohde. Samoin Visit Finlandin strategian 2021–2025 painopisteet ovat talouden kasvu, kestävä kehitys ja kilpailukyky.

Keskeinen osa Sustainable Travel Finland -ohjelmaa on **kansalliset kestävän matkailun indikaattorit**. Indikaattorijärjestelmän avulla seurataan toimialan kestävyyskehityssuuntaa. Mittaaminen on myös olennainen osa destinaatioiden ja yritysten vastuullisuuden johtamista.

STF-ohjelmassa kerätään tietoa kestävän matkailun indikaattoreihin matkailuyrityksiltä ja destinaatioilta. Tietoja kerätään vuosittain ja indikaattorilomakkeen täyttäminen on pakollista kaikille STF-merkin saaneille tai sitä hakeville yrityksille.

Visit Finlandin strategian painopisteet ovat talouden kasvu, kestävä kehitys ja kilpailukyky.

Kansallisten kestävän matkailun indikaattoreiden lähteitä ovat:

- STF tilastot (osin indikaattorilomakkeilla saatavista tiedoista)
- STF Hub (STF-ohjelman digipalvelu)
- Visit Finlandin Tilastopalvelu Rudolf
- Visit Finlandin Matkailijamittari (Rajahaastattelututkimus)
- Museovirasto
- Metsähallitus
- Tilastokeskus
- Unesco
- Euroopan neuvosto

Vuosiraportin sisältöä on täydennetty myös muilla tilastoilla samoista lähteistä. Näiden lisäksi on hyödynnetty EU:n matkailijatilastoja.

Vuoden 2023 indikaattorilomakkeeseen vastasi 322 yritys vastaajaa ja 19 destinaatiovastaajaa.



KUVA: JULIA KIVELÄ

Matkailu planetaarisissa rajoissa

Planetaariset rajat ovat Stockholm Resilience Centerin tutkijaryhmän vuonna 2009 julkaisema ja joitain kertoja päivitetty viitekehys, jonka tarkoitus on lisätä ymmärrystä ihmiskunnan vaikutuksesta maapalloon koko planeetan mittakaavassa. Planetaariset rajat ovat olemassaolomme kannalta kriittisiä tekijöitä, ja mikäli niihin liittyvät raja-arvot ylittyvät, eivät maapallon ekosysteemit säily elinkelpoisena ihmisille tai muulle elämälle. Planetaaristen rajojen tuorein päivitys on syyskuulta 2023, jolloin tutkijaryhmä määritteli ensimmäistä kertaa kaikki prosessit, jotka säätelevät maapallon vakautta ja resilienssiä.^{1,2}

Planetaariset rajat käsittävät yhdeksän osa-alueetta, jotka ovat biokemialliset virrat eli typen ja fosforin kierto, uudet aineet ja elämänmuodot, ilmastonmuutos, yläilmakehän otsonikato, ilmakehän pienhiukkaset, merten happamoituminen, maankäytön muutokset, makean veden käyttö ja biosfäärin eheys. Biosfäärin

eheyden osalta seurataan sekä geneettistä että toiminnallista eheyttä, joista geneettinen eheys kuvaa luonnon monimuotoisuutta ja toiminnallinen eheys fotosynteesin tuottaman energian ja materiaalien virtaa biosfääriin. Ilmastonmuutoksen osa-alueella seurataan säteilypakotetta ja ilmankehän hiilidioksidipitoisuutta. Makean veden kulutuksen osa-alueella seurataan sekä sinistä vettä (eli pinta- ja pohjavettä) että vihreää vettä (eli kasveille käyttökelpoista vettä). Uudet aineet ja elämänmuodot -osa-alue puolestaan käsittää ihmisten luontoon päästämät kemikaalit, aineet ja elämänmuodot, joita ei olisi olemassa ilman vaikutustamme. Näitä ovat esimerkiksi mikromuovit, saasteet, ydinjäte sekä geenimanipuloidut organismit.³

Planetaaristen rajojen julkaisuvuonna 2009 kolmen ja vuoden 2015 päivityksessä neljän rajoista todettiin ylittyneen. Tuoreimmassa päivityksessä kuusi yhdeksästä rajasta on jo

ylitetty. Uusimmassa tutkimuksessa planetaaristen rajojen riskitason havaittiin kasvavan kaikilla osa-alueilla otsonikatoa lukuunottamatta.^{4,5}

Planetaaristen rajojen ylittäminen lisää riskiä laajamittaisten, äkillisten ja peruuttamattomien ympäristömuutosten syntymiselle. Yhdessä rajat muodostavat kynnyksen, jonka ylittäminen lisää riskejä sekä meille ihmisille että ekosysteemeille, joiden osa olemme.⁶ Koska planetaariset rajat ovat monimutkaisia, toisiinsa vaikuttavia prosesseja, ei esimerkiksi pelkkään ilmastonmuutokseen keskittyminen riitä lisäämään kestävyyttä. Sen sijaan on tärkeää ymmärtää kaikkien planetaaristen rajojen, mutta erityisesti ilmaston lämpenemisen ja biologisen monimuotoisuuden vähenemisen, vuorovaikutus toistensa kanssa.⁷ Näiden on tunnistettu olevan ”ydinrajoja”, joissa tapahtuvat merkittävät muutokset ajaisivat maapallon uuteen olotilaan.⁸

Planetaariset rajat ovat olemassaolomme kannalta kriittisiä tekijöitä.

Planetaariset rajat on huomioitu YK:n Agenda 2030 – kestävän kehityksen tavoitteissa (SDG) mm. ilmastonmuutoksen torjumisen ja maankäytön muutosten osalta. Voidaankin katsoa, että kriittisimmässä tilassa olevat planetaariset rajat sisältyvät tavalla tai toisella kestävän kehityksen tavoitteisiin. Kokonaiskestävyys on kuitenkin mahdollista ainoastaan silloin, kun kestävän kehityksen tavoitteiden toteuttaminen mahtuu planetaaristen rajojen sisäpuolelle⁹. Planetaaristen rajojen kehittäneen tutkijaryhmän jäsenet ovat kuitenkin esittäneet, että sosio-ekonomisten kestävän kehityksen tavoitteiden saavuttaminen lisäisi ihmisten ekologisia jalanjälkeä. Tämä puolestaan lisää painetta planetaarisille rajoille ja siirtää maailmaa kauemaksi ympäristöön liittyvistä kestävän kehityksen tavoitteista.¹⁰

MATKAILUN VAIKUTUS PLANETAARISIIN RAJOIHIN

Matkailualan luonnonvarojen käytön maailmanlaajuinen seuranta on rajallista eikä vertailua sen vaikutuksista planetaarisiin rajoihin tehdä, joten kattavaa kuvaa vaikutuksesta on haastavaa saada. Matkailualan luonnonvarojen käyttöä on pyritty hahmottamaan esimerkiksi palvelujen käyttöasteesta kertovilla tunnusluvuilla ja näistä johdetuilla indikaattoreilla kuten hiilijalanjälki per majoitusyö. Käyttöasteen rinnalle on kehitetty mittareita matkailun vaikutusten hallintaan planeetan ekologisten rajojen puitteissa. Näin on voitu esimerkiksi ennustaa matkailualan luonnonvarojen kokonaiskulutuksen kasvavan vuoteen 2050 mennessä 93 prosenttia veden osalta ja 189 prosenttia maankäytön osalta vuoteen 2010 verrattuna.¹¹

Myös YK:n ympäristöohjelma vuodelta 2021 arvioi matkailun resurssien käytön kasvavan merkittävästi tulevaisuudessa. Ohjelmassa todetaan, että luonnonvarojen käyttö kasvaa samassa suhteessa matkailusta aiheutuvan kiinteän jätteen, jäteveden, luonnon monimuotoi-

suuden vähenemisen sekä kasvihuonekaasujen kanssa. Matkailualan tavanomaisen kehityksen skenaariossa resurssien kulutus kasvaisi energian osalta 154 prosenttia, veden osalta 152 prosenttia, kasvihuonekaasupäästöjen osalta 131 prosenttia ja kiinteän jätteen hävittämisen osalta jopa 251 prosenttia vuoteen 2050 mennessä.¹²

Matkailijoiden määrä on kasvanut jatkuvasti 25 miljoonasta matkailijasta vuonna 1950 huikeaan 1,46 miljardiin matkailijaan vuonna 2019. Covid-19 pandemia aiheutti notkahduksen matkailijoiden määrään, mutta vuonna 2023 palattiin jo lähes samoihin lukuihin kuin ennen pandemiaa.¹³ UNWTO:n ja kansainvälisen liikennefoorumin ITF:n vuoden 2019 raportin mukaan matkailualan päästöjen ennustetaankin kasvavan 25 prosenttia tai enemmän vuoden 2016 tasosta vuoteen 2030 mennessä.¹⁴

Kun huomioidaan matkailualan eksponentiaalinen kasvu, päästöintensiviset matkustustavat ja resurssien käytön kasvu, voidaan sen katsoa omalta osaltaan vaikuttavan planetaaristen rajojen ylittymiseen yhä enemmän.

Matkailualan olisi siis vähennettävä kasvihuonekaasupäästöjen lisäksi luonnonvarojen liikkautumista, joka on jo tietyillä alueilla johtanut vesipulaan, muutoksiin ekosysteemeissä, luonnon monimuotoisuuden vähenemiseen ja saastumiseen.¹⁵

Hotellipalvelut, uima-altaat ja muut virkistyspalvelut, kuten teemapuistot ja golf-kentät, kuluttavat vesivaroja ja -resursseja erityisesti kuumassa ja trooppisessa ilmastossa. Matkailijoiden ja paikallisten asukkaiden väliset erot vedenkäytössä voivat olla hyvin suuria. Esimerkiksi Espanjassa matkailijat kuluttavat vettä keskimäärin 450–800 litraa päivässä vuodenajasta ja alueesta riippuen, kun taas paikalliset kuluttavat vettä noin 127 litraa päivässä. Matkailukohteiden aiheuttama vesistörasitus lisääntynee tulevaisuudessa vielä entisestään ilmastomuutoksen seurauksena, sillä monella matkailijoiden suosimalla alueella sademäärien on ennustettu vähenevän lähivuosikymmeninä. Näitä alueita on esimerkiksi Välimeren maat ja Australia.¹⁶

Matkailuala vaikuttaa myös maankäyttöön ja luonnon monimuotoisuuteen. Virkistysmatkailun kehittäminen esimerkiksi tietyillä rannikkoalueilla vaikuttaa usein koralliriuttoihin, jotka saattavat heikentyä tai jopa tuhoutua. Myös metsiä kaadetaan ja kosteikkoja kuivataan matkakohdeiden tieltä, joka vaikuttaa paikallisen ekosysteemin kykyyn sitoa hiiltä.¹⁷

Myös meret kärsivät matkailusta. Monessa rannikkoalueen kohteessa jätevesien käsittely on puutteellista. On arvioitu, että matalan tulotason maissa ainoastaan 8 prosenttia kaikesta jätevedestä käsitellään puhdistuslaitoksilla. Myös risteilyalukset päästävät merkittäviä määriä puhdistamattomia jätevesiä meriin. Ne ovat myös merkittäviä saastuttajia. Esimerkiksi maailman suurimman risteilylaivayhtiön Carnival Corporationin Euroopan toiminnoista vapautuu vuosittain 10 kertaa enemmän rikin oksideja kuin Euroopan 260 miljoonasta autosta yhteensä. Rikkidioksidipäästöt aiheuttavat mm. merten happamoitumista ja terveyshaittoja.¹⁸

PLANETAARISTEN RAJOJEN HUOMIOIMINEN MATKAILUALALLA

The Future of Tourism in the Anthropocene -katsauksessa esitetään ratkaisuehdotuksia moneen matkailualan aiheuttamaan ongelmaan. Ilmastomuutoksen hillitsemiseksi tulisi kehittää ja kerätä tietoa, jotta kaikki päätöksenteko olisi näyttöön perustuvaa. Vähäpäästöisiä tai päästöttömiä kulkumuotoja tulisi kehittää ja suosia aina kuin mahdollista. Matkailijoita tulisi myös ohjata tekemään harvempia pitkäkestoisempia matkoja monien lyhyempien viikonloppureissujen sijaan. Myös virtuaalimatkailun ja tekoälyn kehittäminen voisi vähentää fyysistä matkailua.¹⁹ Tämä voisi puolestaan tuoda matkailualalle sellaista liiketoimintaa, jota ei vielä ole paljoa hyödynnetty.

Maankäytön ja luonnonvarojen (esim. veden) liikkautumisen mukanaan tuomia ongelmia voisi matkailualalla vähentää lisäämällä kestävän kehityksen mukaista suunnittelua ja kehitystyötä esimerkiksi paikallisyhteisöjen, hallitusten ja yritysten kesken.

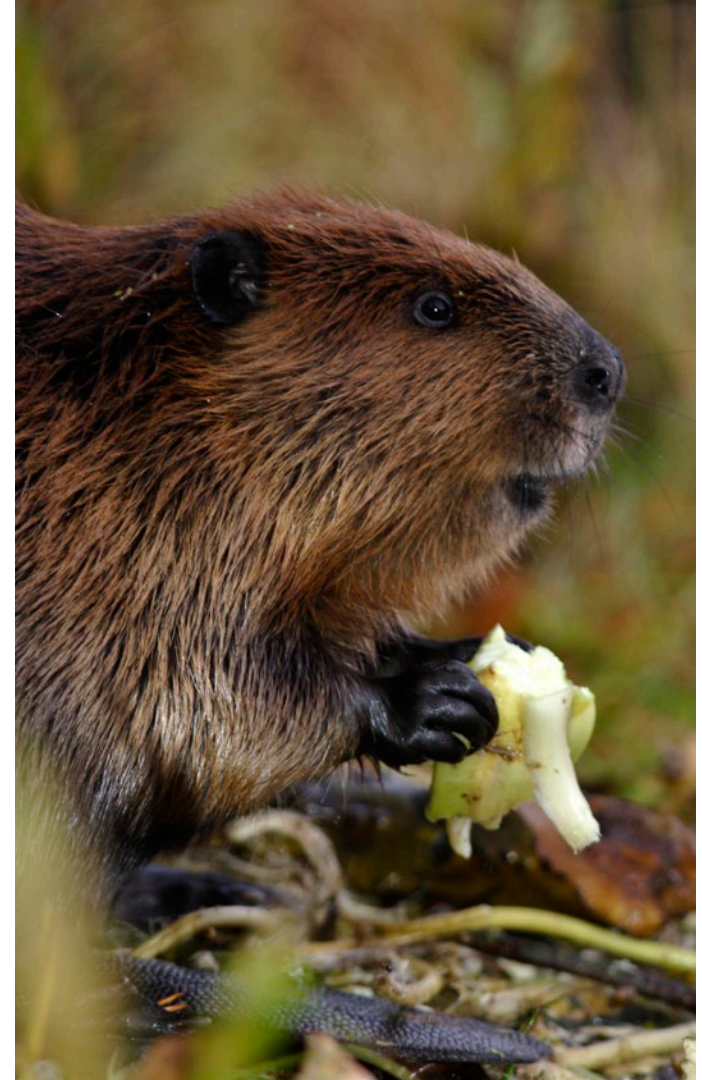
Kiertotalouden mallien tuominen osaksi matkailualaa ja sen toimitusketjuja edistäisi planetaarisissa rajoissa pysymistä monella osa-alueella, eikä vähiten maankäytön ja luonnonvarojen osalta. Luonnonsuojelu tulisi myös huomioida kaikessa päätöksenteossa, vaikka se tarkoittaisi joidenkin kohteiden sulkemista matkailun ulkopuolelle.²⁰

Saastuminen vaikuttaa useaan planetaariseen rajaan merten happamoitumisesta uusiin aineisiin ja ilman pienhiukkasiin. Saastumisen torjunnassa "saastuttaja maksaa" -periaatteen tulisi näkyä saastuttavimpien matkailumuotojen verotuksessa ja siten myös niiden hinnoissa. Myös erilaisten ekoverojen luominen ja kohteiden parempi ympäristöhallinto ja -suunnittelu sekä infrastruktuurin kehittäminen esimerkiksi jätehuollon osalta vähentäisi saastumista.²¹

Planetaarisia rajoja kunnioittava matkailu tarkoittaa pohjimmiltaan luonnon asettamien reunaehtojen huomiointia kaikessa toiminnassa. Tavoitteena ei ole vain pysytellä kaukana planeetan raja-arvoista vaan luoda lisää elintilaa niin luonnon kuin ihmisten hyvinvoinnille.

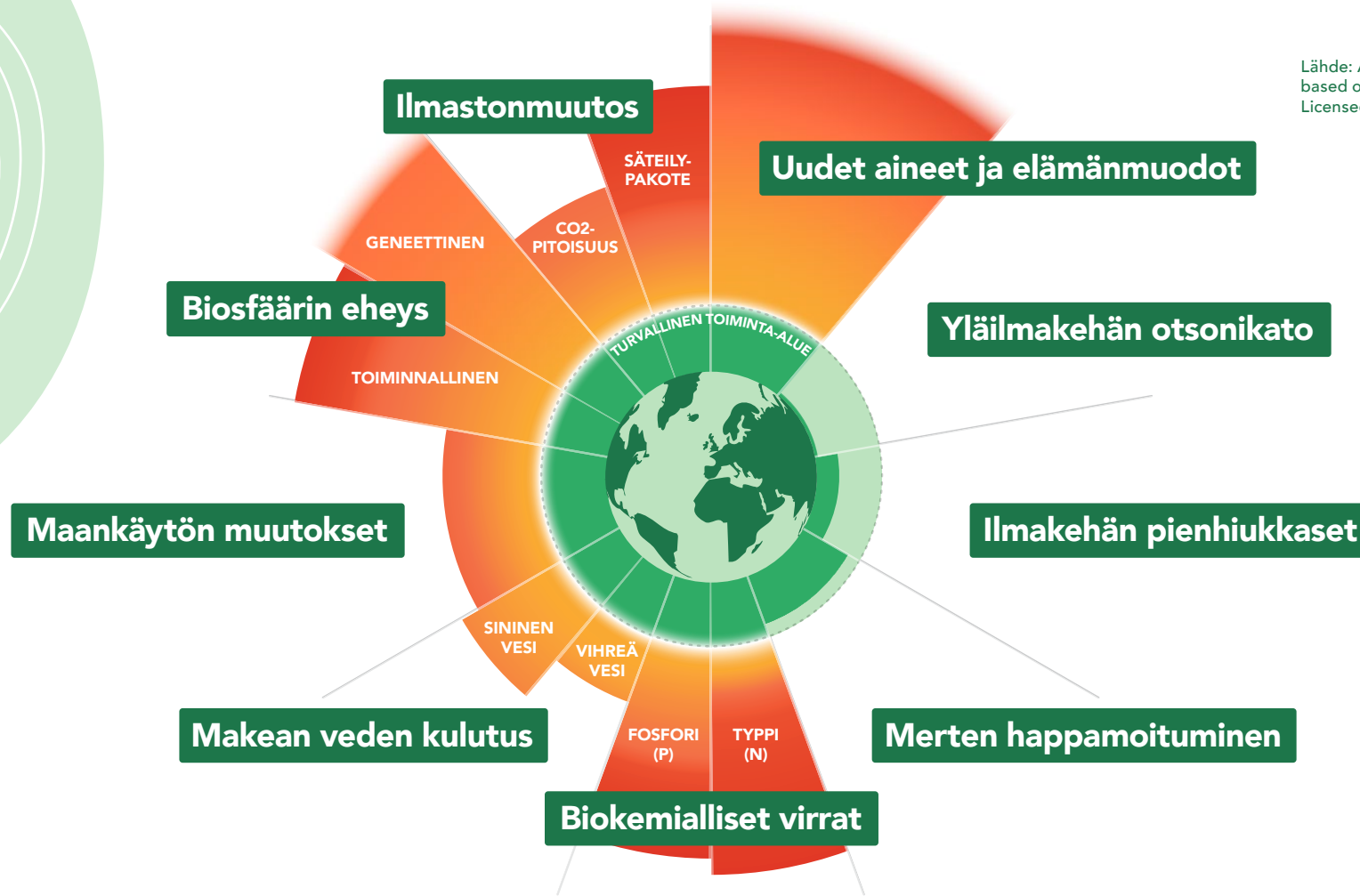
Uudistavassa matkailussa on kyse juuri tästä: matkailun positiivisten, mitattavien vaikutusten maksimoinnista siten, että ne ylittävät toiminnan haitat selkeästi ja todennettavasti. Uudistavan matkailun palveluja on jo saatavilla eri puolilla Suomea ja palvelutarjonta kehittyy koko ajan.

Planetaarisia rajoja kunnioittava matkailu tarkoittaa luonnon asettamien reunaehtojen huomiointia kaikessa toiminnassa.



KUVA: ISMO PEKKARINEN

Lähde: Azote for Stockholm Resilience Centre,
based on analysis in Richardson et al 2023.
Licensed under CC BY-NC-ND 3.0.



Planetaariset rajat 2023

Ilmastonmuutos ja kiire nettonollapäästöihin

Ilmastonmuutos aiheuttaa useita sään ääri-ilmiöitä, kuten rankkasateita ja kovia helteitä. Lämpötilojen nousu lyhentää talviurheilukausia maailmalla ja uhkaa hiihtokeskuksia esimerkiksi Alpeilla, jossa hiihtosesonki on lyhentynyt jopa kuukaudella, ja lumen syvyys vähentynyt lähes kymmenellä sentillä viimeisen 50 vuoden aikana.²²

Useissa maissa eri puolilla maailmaa myös jäätiköt sulavat ennätysvauhtia. Erityisesti Alpeilla sijaitsevat jäätiköt ovat haavoittuvia, sillä niillä on melko vähän jääpintaa ja ne ovat kooltaan pieniä. Mikäli kasvihuonekaasupäästöt jatkavat kasvamistaan, noin 80 prosenttia Alppien jääpeitteestä tulee katoamaan vuoteen 2100 mennessä. YK:n hallitustenvälisen ilmastopaneelin mukaan iso osa jäästä katoaa, vaikka ilmastotoimenpiteitä alettaisiin nyt toteuttamaan, sillä päästöjä on tähän mennessä syntynyt jo niin valtavasti. Sulavat jäätiköt aiheuttavat matkailijoille

ja paikallisille myös vaaratilanteita ja jäätiköiden romahdukset ovat vaatineet jopa kuolonuhreja. Jotkut hiihtokeskukset koittavat ehkäistä jäätiköiden sulamista peittämällä jääpintoja valkoisilla lakanoilla.²³

Merenpinnan nousu uhkaa rannikkomatkailun infrastruktuuria, nähtävyyksiä ja jopa kokonaisia maita. Nykytiedon valossa valtamerien pienillä saarilla on kykyä sopeutua merenpinnan nousuun. Sopeutumiskykyyn vaikuttaa monia tekijä kuten saaren rakenne ja kasvillisuus.²⁴ Rakennetulla infrastruktuurilla ei ole samanlaista kykyä sopeutua muuttuvaan ympäristöön ja siksi esimerkiksi New York vajoaa jo nyt merenpinnan nousun ja tulvien vaikutuksesta²⁵.

Äärimmäiset helteet ja lisääntyvät maastopalot vaikuttavat kesäkuukausien matkailuun Euroopassa ja muualla maailmassa. Esimerkiksi vuoden 2023 heinäkuussa kärsittiin kovista helteistä

monissa matkailijoiden suosimissa maissa. Kreikassa Akropoliksen aukioloaikoja vähennettiin helteiden vuoksi päivän kuumimpien ajankohtien ajaksi²⁶. Italiassa ihmisiä ohjeistettiin kuumuuden vuoksi pysymään sisätiloissa kello 11 ja 18 välillä, ja kovista helteistä kärsittiin myös Balkanilla ja Turkissa. Yhdysvalloissa Kaliforniassa sekä Kiinassa ja Japanissa lämpötilat nousivat jopa yli 40 asteeseen. Maastopalot riehuivat mm. Kanariansaarten La Palmalla, jossa evakuoitiin ainakin 4000 ihmistä maastopalojen vuoksi.²⁷ Saman vuoden elokuussa maastopalot polttivat Mauin saarella historiallisen Lahainan kaupungin maan tasalle. Palot vaativat yli 100 ihmisen hengen ja lisäksi tuhannet ihmiset menettivät kotinsa.^{28,29}

Ilmastonmuutos ja sään ääri-ilmiöt vaikuttavat matkailuun monin tavoin.

Ilmastonmuutos vaikuttaa matkailuun myös Suomessa. Etenkin pohjoisen Suomen matkailu keskittyy talveen, joten se on erittäin riippuvaista lumesta. Lapin asema talvikohteena voi parantua suhteessa eteläisempiin hiihtokeskuksiin ja kansainvälisesti, koska ilmastonmuutos lyhentää lumikautta etelämpänä ja Lapin talvien lumitilanne voi olla suhteellisen varmempi. Lumen vähentyessä laskettelu ja hiihto vaativat yhä enemmän keinolunta, mikä puolestaan lisää energiankäyttöä ja siten kustannuksia. Myös meri ja sisävedet ovat entistä lyhyemmän aikaa jäässä, ja merijäää luokitellaankin nykyään Suomessa uhanalaiseksi luontotyyppiä. Jäätilanteen heikkeneminen vaikuttaa esimerkiksi pilkkimiseen ja talvireittien ylläpitoon, joiden turvallisuuteen tulee kiinnittää entistä enemmän huomiota.^{30,31}

Glasgow ilmastojulistuksen tavoitteena on vähentää matkailun päästöjä 50 % vuoteen 2030 mennessä.

Talvien lisäksi myös kesien säät muuttuvat Suomessa epävakaammiksi. Kuivuus vaivaa entistä useammin ja toisaalta myös rankkasateet yleistyvät.³² Suomen houkuttelevuus kesämatkailun kannalta voi kuitenkin kohentua suhteessa eteläisempiin maihin, joissa kuumuudesta, kuivuudesta ja puhtaan veden niukkuudesta tulee yhä paheneva ongelma.³³

GLASGOW'N ILMASTOJULISTUS

Matkailun merkitystä ilmastotavoitteiden saavuttamisen tekijänä tarkasteltiin osana Glasgow'ssa vuonna 2021 järjestettyä ilmastokokousta. YK:n maailman matkailujärjestö UNWTO (nykyinen UN Tourism) valmisteli kokoukseen Glasgow Declaration on Climate Action in Tourism -julistuksen, jossa esitetyillä toimenpiteillä pyritään vähentämään matkailun päästöjä 50 prosenttia vuoteen 2030 mennessä sekä saavuttamaan nettonollapäästöt mahdollisimman pian, mutta viimeistään vuoteen 2050 mennessä. Julistuksessa sitoudutaan myös yhdenmukaistamaan alan toimia perustumaan uusimpiin tieteellisiin suosituksiin, joilla pyritään rajoittamaan maapallon lämpe-

neminen enintään 1,5°C asteeseen esiteolliseen tasoon verrattuna.³⁴

Glasgow'n julistuksen allekirjoittaneet organisaatiot sitoutuvat julkaisemaan oman ilmasto- toimintasuunnitelmansa sekä raportoimaan sen edistymisestä vuosittain. Toimintasuunnitelmat pohjautuvat Glasgow'n julistuksessa esitettyyn viiteen päästövähennyspolkuun, jotka ovat mitaaminen, vähähiilisyys, yhteistyö, uudistaminen ja rahoitus.³⁵ Toimintasuunnitelman laatimisen tueksi on hahmoteltu esimerkkitoimenpiteitä, jotka tarjoavat lähtökohdan kunnianhimoisen ja tehokkaan ilmastotoimintasuunnitelman toteuttamiseksi.³⁶

Huhtikuuhun 2024 mennessä Glasgow'n julistuksen on allekirjoittanut 866 matkailualan toimijaa, joista 71 on Suomesta³⁷. Suomessa on maailman kolmanneksi eniten allekirjoittaneita Iso-Britannian ja Yhdysvaltojen jälkeen. Suomessa allekirjoittaneita ovat esimerkiksi Visit Finland, Helsingin kaupunki, Lappeenrannan kaupunki, Visit Tampere, goSaimaa sekä yrityksistä Hotelli Krepelin, Menevä Oy ja Levi Ski Resort.³⁸

SUOMEN CLIMATE ACTION PLAN (CAP)

Visit Finland sitoutui Glasgow'n ilmastojulistukseen vuonna 2022 ja julkaisi oman ilmastotoimintasuunnitelmansa (Climate Action Plan, CAP) marraskuussa 2023. Suunnitelmassa on yhteensä neljä painopistealuetta ja 20 tavoitetta sekä äskeisten alla 163 toimenpidettä. Ensimmäinen painopiste on **organisaation kyvykkyys**, joka tarkoittaa, että Visit Finland pyrkii omalla esimerkillään ja päästövähennyksillään toimimaan edelläkävijänä ja suunnannäyttäjänä. Toinen painopiste **kansallinen linjaus** luo kehityksen koko Suomen matkailun ilmastotoimille. **Kansainvälinen yhteistyö** tarkoittaa oppien ja oivallusten jakamista sekä EU:n ja globaalien standardien ja käytäntöjen yhtenäistämistä. **Alan tuki** on tärkeässä roolissa, jotta yhteiset tavoitteet voidaan saavuttaa: STF-ohjelma tarjoaa tukea matkailutoimialan ilmastotyölle muun muassa koulutuksien ja työkalujen kautta.³⁹



KUVA: MARKUS SOMMERS



20 TAVOITETTA
163 TOIMENPIDETTÄ

5 POLKUA
4 PAINOPISTE-ALUETTA

67 SUOMALAISTA ALLEKIRJOITTAJAA



ESIMERKKEJÄ 20 TAVOITTEESTA:



Ilmastotoimintasuunnitelma 2023

DESTINAATION HIILIJALANJÄLJEN LASKENTAMALLI

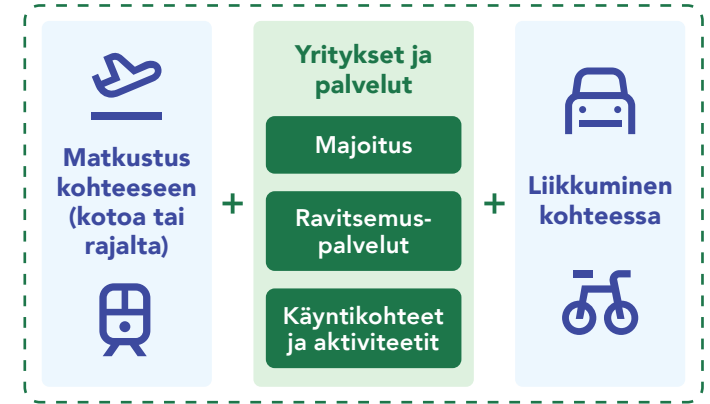
Matkailualan päästöjen tarkastelussa on kolme tasoa: kansallinen taso, destinaation eli matkakohteen taso ja matkailualan yrityksen taso. Kansallisella tasolla, Matkailijamittari-tutkimuksessa kehitetään matkailijoiden liikkumisen päästöjen seuranta. Yritysten hiilijalanjälkilaskentaan STF-ohjelma tarjoaa Hiilikuri-laskentatyökalun. Destinaatioiden hiilijalanjälkilaskentaan on vuoden 2023 aikana kehitetty laskentamallia, joka täydentää kuvaa koko matkaketjua ja erityisesti liikkumisen päästöjä koskien. Destinaatioiden CO2-laskentamalli saadaan pilottikäyttöön osana STF-ohjelmaa vuoden 2024 aikana. Kansallisen tason hiilijalanjälkilaskenta on varhaisessa kehitysvaiheessa.

Matkailualan hiilijalanjäljestä leijonanosa muodostuu paikasta toiseen liikkumisen päästöistä, jaettuna kolmeen osa-alueeseen: matkustaminen Suomeen, matkustaminen kohteeseen tai kohteiden välillä sekä liikkuminen matkakohteessa.

Matkailu-destinaatiot ovat hyvin monimuotoisia. Destinaatio voi ulottua useamman kunnan tai maakunnan alueelle, niitä voi olla yhden kunnan sisällä useita, ja yksi yritys voi kuulua useampaan destinaatioon tai ei välttämättä yhteenkään. Tämän vuoksi ei ole mielekäästä rakentaa CO2-laskennalle mallia, jossa esimerkiksi kaikkien STF-ohjelman destinaatioiden yhteenlasketut päästöt pitää saada täsmäämään kansallisen tason laskennan kanssa, tai yksittäisen yrityksen päästöt voisi huomioida vain yhdessä destinaatiossa.

Yleisesti ottaen kunkin organisaation ilmastotyössä kannattaa keksittyä asioihin, joihin itse on mahdollista vaikuttaa. Destinaatioiden kohdalla tämä suurelta osin liittyy liikkumiseen – eli siihen, mistä matkailijoita houkutelaa, mitä kulkutapoja on tarjolla kohteeseen saapumiseen, ja millä eri tavoin kohteen sisällä pääsee liikkumaan aktiviteettien, käyntikohteiden, majoituksen ja ruokapaikkojen välillä.

DESTINAATION HIILIJALANJÄLJEN RAJAUS



Tarkasteluun kannattaa ottaa kaikki liikkumistavat (ei vain ne, jotka tuottavat päästöjä), jotta matkailijan kokemuksesta saatava kuva on mahdollisimman kattava ja päästöttömien liikkumistapojen tarjonta pysyy tarpeiden tasalla.

Matkailualan hiilijalanjäljestä leijonanosa muodostuu paikasta toiseen liikkumisen päästöistä.

Kestävästä uudistavaan matkailuun

Kestävän matkailun rinnalla on alettu puhua yhä enemmän uudistavasta matkailusta. Uudistava matkailu korostaa ihmisen suhdetta itseensä, muihin ihmisiin ja maapalloon. Sen tavoitteena on tarjota matkailijoille ainutlaatuisia kokemuksia samalla, kun parannetaan matkakohteen tilaa entisestään niin ympäristön kuin paikallisyhteisönkin näkökulmasta⁴⁰. Usein käytetty määritelmä on, että uudistavassa matkailussa matkakohde jää paremmaksi kuin ennen vierailua⁴¹.

Uudistava matkailu on kuitenkin paljon muutakin. Se perustuu kokonaisvaltaiseen ajattelutavan muutokseen, jossa matkailu käsitetään elävänä verkostona, joka on yhteydessä niin ympäröivään luontoon kuin paikallisyhteisöihinkin⁴².

Uudistava matkailu eroaa kestävästä matkailusta monella tapaa. Kestävässä matkailussa pyritään minimoimaan matkailun haittoja samalla, kun

luodaan taloudellista hyvinvointia. Uudistavassa matkailussa haittojen minimointi ei riitä, vaan matkailun tulee antaa kohteelle jotain sellaista, joka saa sekä sen että siellä elävät ihmiset voimaan paremmin. Uudistavassa matkailussa muutosvoimana toimivat yleensä isännät ja paikalliset yhteisöt, kestävässä matkailussa puolestaan yksityinen sektori ja hallitukset. Myös toimintatavoissa on eroja, sillä uudistavassa matkailussa keskitytään yleispätevien ratkaisujen sijasta paikkakohtaisten ratkaisumallien kehittämiseen, jossa osallistetaan monipuolisesti kaikkia sidosryhmiä ja eri tahojen asiantuntemusta.⁴³

UUDISTAVAN MATKAILUN TAUSTAA

Uudistava matkailu perustuu uudistavan kehittämisen käsitteeseen, ja se on muodostunut chileläisen, yhdysvaltalaisen ja isobritannialaisen työryhmän kehittämistä lähestymistavoista matkailuun vuodesta 2005 alkaen. Tätä yh-

teistyötä edelsi monta vaihetta aina matkailun tutkimuksen aloittamisesta 1800-luvulla uusien lähestymistapojen kehittämiseen 1970-luvulta alkaen, jolloin tutkimus laajeni käsittämään myös esimerkiksi sosiologiaa ja maantiedettä. Uudistavan suunnittelun ja -maatalouden lähestymistavat kehitettiin samanaikaisesti kestävä kehityksen ja -matkailun käsitteiden kanssa 1970-luvulta alkaen vuoteen 2004 mennessä, ja nämä kaikki lisäsivät ymmärrystä siitä, kuinka matkailu voisi olla kestävämpää.⁴⁴

Uudistavassa matkailussa muutosvoimana toimivat yleensä isännät ja paikalliset yhteisöt.

Uudistavan matkailun käsitettä käytettiin ensimmäisen kerran vuonna 2007 tutkimuksessa, jossa käsiteltiin ekomatkatkohteiden arkkitehtonista suunnittelua. Ennen käsitteen vakiintumista käytettiin sen rinnalla myös termiä tiedostava matkailu. Vaikka uudistava matkailu on käsitteenä vielä melko tuore, sen juuret ovat syvällä esihistoriassa. Käsitteen nykymuotoonsa muokanneet työryhmät ovat nimittäin ottaneet vaikutteita usean alkuperäiskansan maailmankuvista, näkökulmista ja kulttuureista, kuten maoreilta, Amerikan alkuperäiskansoilta sekä Australian aboriginaaleilta. Alkuperäiskansojen ekologiseen perinnetietoon on yhdistetty länsimaista tiedettä ja käytäntöä, ja yhdessä ne muodostavat perustan uudistavan matkailun ekologiselle maailmankuvalle.⁴⁵

Vaikka uudistava matkailu on käsitteenä melko tuore, sen juuret ovat syvällä esihistoriassa.

Uudistavan matkailun käsite alkoi nousta matkailualan valtavirtakeskusteluun vuonna 2019, jolloin uudistavan matkailun pioneeri Anna Pollock nosti sen vahvasti esityslistalle mm. Travel to Tomorrow -tapahtumassa. Myös Covid-19 pandemia korosti entisestään matkailualan haavoittuvuutta ja tarvetta ajatella alaa uudelleen. Loppuvuodesta 2020 uudistava matkailu sai entistä enemmän painoarvoa New York Timesin julkaistua artikkelin aiheesta.⁴⁶ Uudistaminen on myös yksi Glasgow'n julistuksen viidestä päästövähenyspolusta.

UUDISTAVAN MATKAILUN PERIAATTEET

Uudistavassa matkailussa korostetaan kokonaisvaltaista systeemiajattelua eli ymmärrystä siitä, että kaikki on yhteydessä toisiinsa ja vaikuttaa toisiinsa. Tämän vuoksi kaikki osapuolet fyysisestä maasta luontoon ja elollisiin olentoihin tulee huomioida kaikessa päätöksenteossa. Ihmiset nähdään osana luontoa, jossa kaikki ovat saman arvoisia. Ihmisillä ei siis ole oikeutta alistaa tai riistää luontoa tai paikallisyhteisöä eikä tämä kannatakaan, sillä kaikki elämä on toisistaan riippuvaista.^{47,48}

Niin sanotun "paikan tunnun" (sense of place) kunnioittaminen on tärkeä osa uudistavaa matkailua. Tämä tarkoittaa sitä, että kohde nähdään ikään kuin uusin silmin ja kiinnitetään huomiota sen erityispiirteisiin, historiaan ja monimuotoisuuteen, paikallisia asukkaita ja heidän luonnettaan unohtamatta. Erityisesti kulttuurimaisemissa paikallisten ihmisten ja kohteiden välillä on usein aivan erityinen yhteys.⁴⁹ Uudistavassa matkailussa kohteen erityispiirteitä pyritään vaalimaan ja vahvistamaan, ei ainoastaan ylläpitämään.

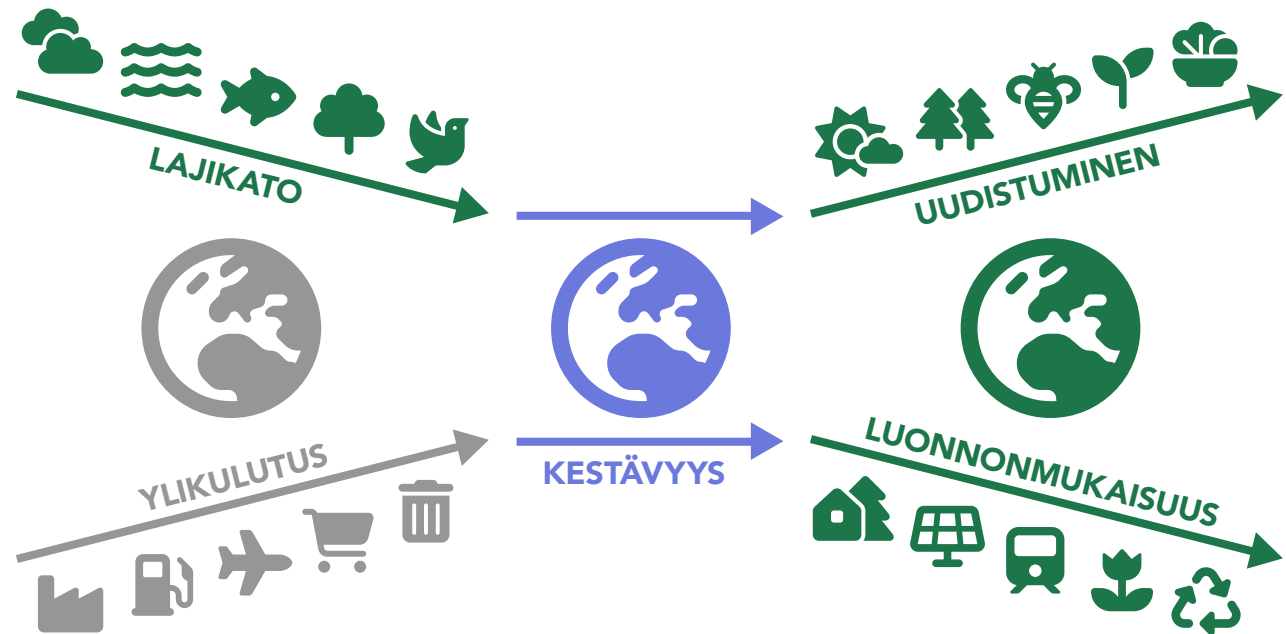
Myös menestyksen mittareita on välttämätöntä tarkastella uudestaan. Nykyisessä ajattelumallissa tavoitellaan jatkuvaa kasvua, enemmän vierailijoita ja lisää kulutusta, eikä tällainen malli ole kestävä. Uusia mittareita onkin kehitetty esimerkiksi Costa Ricassa, jossa menestystä mitataan matkailijoiden määrän sijaan sillä, montako kolibria alueelle palaa talven jälkeen edeltävään vuoteen verrattuna^{50,51}. Aidosti uudistavat matkailuyritykset mittaavat menestystään kaikille osapuolille tuotetun taloudellisen, sosiaalisen ja ympäristöön liittyvän hyödyn kautta sekä pyrkivät laajentamaan tuottamaansa hyvää myös oman vaikutuspiirinsä ulkopuolelle⁵².

Uudistavassa matkailussa ei ole kuitenkaan kyse tuoton vähentämisestä. Enemmän tarvitaan parempaa tuottavuutta, kohteen hallintaa sekä luovempaa ymmärrystä matkakohteen potentiaalin paljastamiseksi. Uudistavan matkailun mallissa mahdollistetaan luonnonvarojen hoitaminen, josta matkailu on riippuvaista sekä parempi ymmärrys paikallisten ja matkailijoiden välillä, joka lisää luovuutta, yhteistyötä ja joustavuutta. Tämä johtaa suurempaan sitoutumiseen matkakohteeseen sekä isäntien että vieraiden puolelta.⁵³

Uudistavassa matkailussa kohteen erityispiirteitä pyritään vaalimaan ja vahvistamaan, ei ainoastaan ylläpitämään.

Uudistavassa matkailussa matkailu on siis osa ympäröivää ekosysteemiä, josta sen ymmärretään olevan täysin riippuvainen. Vasta kun näemme kokonaisvaltaisesti vaikutuksemme ekosysteemiin, voimme aidosti minimoida negatiiviset vaikutukset ja lopulta palauttaa ja parantaa järjestelmää. Ennallistettu ja säilytetty ekosysteemi lisää matkailun sietokykyä.

Matkailuala yhdistää ihmisiä ja pyrkii lisäämään heidän hyvinvointiaan ja jopa onnellisuuttaan. Uudistavan matkailun periaatteita noudattaen alasta voi tulla yhteisöjä elvyttävä voima, jolloin kaikki osalliset yritysten omistajista ja työntekijöistä vieraisiin ja paikallisiin voivat osallistua matkailuun ja voida hyvin – ei ainoastaan aineellisessa ja taloudellisessa mielessä, vaan myös psyykkisesti, henkisesti ja fyysisesti.⁵⁴



UUDISTAVA MATKAILU KÄYTÄNNÖSSÄ

Uudistavan matkailun mukaiseen toimintatapaan siirtymisen tueksi on perustettu The Regenerative Travel Alliance- ja Iniciativa Global de Turismo Regenerativo- alustat, joissa on saatavilla esimerkiksi oppimateriaaleja ja muuta tukea⁵⁵. Suomalaisia alan toimijoita kokoaa mm. Mood of Finlandin luotsaama Uudistavan matkailun yhteisö⁵⁶. Lisäksi on perustettu uudistavaan matkailuun keskittyneitä matkatoimistoja, joiden kautta varatut matkat suuntautuvat kohteisiin, joissa luonto, paikalliset ihmiset tai molemmat huomioidaan uudistavan matkailun periaatteiden mukaisesti⁵⁷.

Esimerkki ulkomaisesta uudistavan matkailun kohteesta on mm. tansanialainen hotelli Chole Mjini, jossa majoitus tapahtuu yksinkertaisissa ja ekologisissa, paikallisten kanssa yhteistyössä rakennetuissa puumajoissa ja jonka tuottoja ohjataan paikallisyhteisön tukemiseen, kuten koulutukseen⁵⁸. Kotimaassa voi puolestaan viettää Haltia Lake Lodgen ja Metsähallituksen yhdessä pilotoiman konseptin mukaista luonnonhoitolomaa Nuuksiossa. Lomalla toteutetaan uudista-

van matkailun toimenpiteitä, jotka vaihtelevat vuodenajan mukaan. Työ voi sisältää esimerkiksi taistelua vieraslajeja vastaan lupiineita kitkemällä tai monimuotoisuuden lisäämistä niittyjä niittämällä. Oppaat jakavat historiallisia tarinoita alueesta, Nuuksion luonnon ominaispiirteistä sekä luonnon monimuotoisuuden merkityksestä.⁵⁹

Suomessa toimii Mood of Finlandin luotsaama Uudistavan matkailun yhteisö.

Melontaretkiä Saimaalla vuoden ympäri ja luonnon ehdoilla

SAIMAA CANOEING

Saimaa Canoeing tarjoaa unohtumattomia melontaretkiä Saimaan upeissa maisemissa. Toimintaa on ympäri vuoden ja kaikki tehdään aina luonnon ehdoilla. Yritys ennallistaa vanhoja, tyhjillään olevia mökkejä uusiokäyttöön sen sijaan, että valtaisi neitseellistä maata rakentamistarkoituksiin. Leiripaikat vuokrataan paikallisilta maanomistajilta, ja retkeläisiä ohjeistetaan jättämään mahdollisimman vähän jälkiä luontoon.

Vuonna 2023 yritys voitti Matkamessujen vastuullisuuskilpailun, jossa sitä kutsuttiin ”erinomaiseksi esimerkiksi uudistavasta matkailusta eli siitä, kuinka olemassa olevaa infrastruktuuria ja yhteisöllisyyttä hyödyntämällä voidaan jättää ympäristö parempaan kuntoon kuin aikaisemmin.”

<https://www.saimaacanoeing.fi/>

STF-OHJELMAN TILANNEKATSAUS 2023

Matkailutoimiala Suomessa 2023

Vuoden 2023 lopussa 1 180 suomalaista matkailuyritystä⁶⁰ oli liittynyt Visit Finlandin hallinnoimaan Sustainable Travel Finland -ohjelmaan. Ohjelman osallistujamäärä oli siis kasvanut edellisvuodesta 25 prosenttia.

Kun yritys on kulkenut läpi koko STF-ohjelman kehityspolun, mukaan lukien kolmannen osapuolen myöntämän vastuullisuussertifikaatin saaminen, se voi hakea STF-merkkiä. STF-merkin oli vuoden 2023 lopussa saanut jo 387 yritystä⁶¹. STF-merkin saaneiden yritysten määrä kasvoi peräti 77 prosenttia vuoden aikana.

STF-ohjelma tarjoaa matkailuyritysten lisäksi myös destinaatioille seitsemän askeleen kehityspolun. STF-ohjelmassa destinaation tulee tehdä vahvaa yhteistyötä yksityisen sektorin kanssa, sillä destinaatio voi saada STF-merkin vain, kun vähintään 51 prosentilla yritysverkoston matkailuyrityksistä on STF-merkki, tai destinaatiolla

on GSTC-akkreditoitu destinaatiotason sertifikaatti ja toimintasuunnitelma alueen yritysten saattamiseksi STF-polulle aina STF-merkkiin saakka. Ohjelmaan on liittynyt 65 suomalaista destinaatiota⁶². Vuonna 2023 STF-merkin sai kolme uutta destinaatiota ja merkin saaneita destinaatioita on nyt viisi⁶³. Vuoden 2023 uudet STF-destinaatiot ovat Puumala, Savonlinna ja Tahko.

Yksi STF-ohjelman tavoitteista on ollut vahvistaa osallistujien kestävyden mittaamista. Tietojen kerääminen monista paikallistalouteen, yhteisöön ja ympäristöön kohdistuvista vaikutuksista auttaa muodostamaan tarkkaa kuvaa siitä, mitä matkailussa todella tapahtuu.

Tieto tukee päätöksentekoa ja auttaa määrittämään matkailun rajoja, toiminnan mittakaavan ja mahdollisuudet sekä lukemaan heikkoja signaaleja ja reagoimaan ennakoivasti.

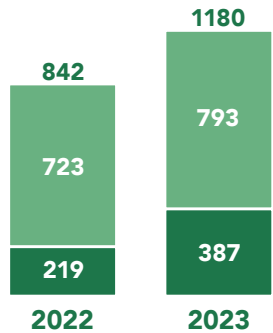
Tämän kuvan piirtämiseksi yritysten ja destinaatioiden osallistuminen STF-ohjelman indikaattorilomakkeiden täyttämiseen on tärkeää. STF-ohjelma otti lokakuussa 2023 käyttöön uuden digipalvelun, STF Hubin. Uudistettu indikaattorien seurantalomake otettiin käyttöön vasta tammikuussa 2024, joten indikaattoridataa ei voitu kerätä loka-joulukuussa 2023.

STF-merkin saaneiden yritysten määrä kasvoi peräti 77 prosenttia vuoden aikana.

Indikaattorilomakkeen täyttö on osa STF-ohjelman kriteeristöä, joten sitä edellytetään merkin saaneilta yrityksiltä. 322 yritystä eli 83 prosenttia STF-merkin saaneista yrityksistä täytti indikaattorilomakkeen⁶⁴. Destinaatioista 19 kappaletta eli 29 prosenttia osallistui destinaatioihin liittyvien tietojen toimittamiseen⁶⁵.

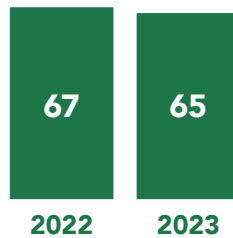
Visit Finland DataHubissa STF-merkin saaneiden matkailutuotteiden osuus oli 18 prosenttia⁶⁶. Destinaatiot järjestivät vuonna 2023 104 kestävään matkailuun liittyvää koulutusta⁶⁷.

STF-MERKIN HALTIJAT JA OSALLISTUJA- YRITYKSET 2022-23



■ STF-MERKIN HALTIJAT
■ MUUT OSALLISTUJAYRITYKSET

STF-OHJELMASSA MUKANA OLEVAT DESTINAATIOT 2022-23



■ DESTINAATIOIDEN MÄÄRÄ



KUVA: MIIKKA NIEMI

Taloudellinen arvo

2020-luvun alkupuoli on ollut Suomen matkailualalle taloudellisesti hankalaa. Keväällä 2020 alkanut koronapandemia rajoitti merkittävästi ulkomailta saapuvia matkailijoita useana vuotena. Kotimaan matkailu lisääntyi, mutta tämä ei yksinään ole riittänyt paikkamaan ulkomailta saapuvia matkailijoita. Vuonna 2022 alkanut Venäjän hyökkäyssota Ukrainaan on vaikuttanut matkailijoiden kokemukseen Itäisen Euroopan turvallisuudesta.

Hyökkäyssota Ukrainaan ja rajojen sulkeminen Venäjän ja Suomen välillä on vaikuttanut luonnollisesti myös Venäjältä Suomeen suuntautuvaan matkailuun. Venäjä on tyypillisesti ollut yksi Suomen matkailun top 3 lähtömaista, mutta nyt matkailijavirrat ovat tyrehtyneet, mikä näkyy erityisesti itäisen Suomen matkakohteissa.

Monista epävarmuustekijöistä huolimatta Suomen matkailuala on elpynyt hyvin: EU:n tilastojen mukaan Suomen elpymisaste vuoteen 2019 verrattuna on 95 prosenttia, mikä on myös EU:n keskiarvo⁶⁸. Naapurimaamme Ruotsi on elpynyt jopa 99 prosentin asteeseen, Norja ja Tanskan 100 prosenttisesti, mutta Viron elpymisaste on vasta 85 prosenttia⁶⁹.

Suomessa toteutui 23 miljoonaa yöpymistä majoitusliikkeissä vuonna 2023⁷⁰. Yöpymisten määrä majoitusliikkeissä kasvoi 35 prosenttia vuodesta 2022.

Suomen majoituskapasiteetti eli sänkypaikat, sisältäen majoitusliikkeiden huoneet, mökit ja muut majoitustilat sekä niissä olevat vuodepaikat olivat vuonna 2022 165 989 paikkaa⁷¹. Näiden majoitusaste, eli minkä osuuden ajasta majoituskapasiteetti on käytössä, oli 35 prosenttia⁷².

EU:n matkailijatilastot laskevat Suomen majoituskapasiteetin laajemmin, sisällyttäen siihen majoitusliikkeiden lisäksi myös leirintäalueet ja lyhytvuokraukset, ja saa tulokseksi 256 880. Tämän majoitusaste oli vuonna 2022 38 prosenttia⁷³.

Ruotsin majoituskapasiteetti on noususuhteessa ja jo 820 tuhatta. Ruotsin majoitusaste oli vuonna 2022 39 prosenttia. Norjan majoituskapasiteetti on pysynyt keskimäärin 600 tuhannessa sänkypaikassa ja vuonna 2022 majoitusaste oli vain 35 prosenttia. Tanskan sänkypaikat ovat myös kasvussa ja noin 464 tuhatta ja majoitusaste vuonna 2022 39 prosenttia. EU:n tilastojen valossa Suomen majoitusaste on naapurimaihin nähden huomattavasti pienempi eikä se ole ollut kasvussa, kuten Ruotsissa ja Tanskassa.⁷⁴

Vuonna 2023 STF-ohjelman majoitusliikkeistä 84 prosenttia⁷⁵ toimi ympärivuotisesti ja majoitusliikkeet olivat auki keskimäärin 11,2 kuukautta⁷⁶. Ympärivuotisten matkailuyritysten osuus kasvoi 17 prosenttia vuodesta 2022.

Majoitusliikkeisiin saapuvien matkailijoiden määrä on koronan jälkeen kasvussa. EU:n matkailijatilastojen mukaan Suomen majoitusliikkeisiin saapui 11,53 miljoonaa matkailijaa vuonna 2022⁷⁷.

Vuonna 2023 tilastokeskuksen mukaan ulkomaalaisten matkailijoiden osuus oli 23 prosenttia⁷⁸. Suomeen saapui lähes 4,3 miljoonaa matkailijaa⁷⁹. Ulkomailta saapuvista matkailijoista 11 prosenttia oli vuonna 2023 päivämatkailijoita eli he palasivat lähtömaahan samana päivänä⁸⁰.

Suomen matkailualan riippuvuus kolmesta suurimmasta lähtömaasta oli 8 prosenttia vuonna 2023. Suurimmat lähtömaat ovat 1. Saksa, 2. Britannia, 3. Ruotsi. Järjestys on pysynyt samana 2022 ja 2023. Aiemmin Venäjä kuului Suomen top 3 lähtömaihiin.⁸¹

Suomen matkailun riippuvuus kolmesta suurimmasta lähtömaasta on pysynyt EU:n keskiarvoa (23 prosenttia vuonna 2022⁸²) pienempänä. Korkea riippuvuus kolmesta suurimmasta lähtömaasta on suurempi riski matkakohteelle. Saapuvien matkailijoiden lähtömaiden moninaisuus varmistaa sen, että vaikka tietystä lähtömaasta saapuva matkailu tyrehtyisi, matkailijavirrat pysyvät laajemmin kohtuullisina. Suomen korkeampi lähtömaamarkkinoiden monipuolisuus on varmistanut, että matkailuala ei ole tyrehtynyt Venäjän matkailijoiden vähenemisestä huolimatta. Alueellisesti vaikutukset voivat heijastella enemmän idässä kuin muualla Suomessa.

Myönteistä on myös, että Suomen matkailualan kausiluonteisuus on laskemassa. Kausiluonteisuuskerroin oli 35 prosenttia vuonna 2022, mikä on noin 5 prosenttia vähemmän kuin edellisenä vuonna. Koko EU:n kausiluonteisuuden keskiarvo laski 57 prosentista 45 prosenttiin.⁸³

Matalampi kausiluonteisuus on matkailun taloudellisen kestävyuden kannalta hyvä, koska se tasaa matkailijavirtoja ja tekee niistä helpommin

hallittavia. Positiiviset työllisyys- ja taloudelliset vaikutukset jakautuvat samalla tasaisemmin koko vuodelle. On hyvä, että matkailijoita kiinnostavat myös korkean sesongin ulkopuoliset matkustusajat. Tämä tekee Suomesta ja koko EU:n matkailualasta vähemmän riippuvaisen tietyistä sesongeista.

Matkailualan suora osuus työllisyydestä oli 5,1 prosenttia vuonna 2022⁸⁴. Matkailualla pienet ja keskisuuret yritykset ovat merkittävä työllistäjä, ja jopa 74 prosenttia matkailualan työpaikoista on pienissä ja keskisuurissa yrityksissä⁸⁵. Vuonna 2023 32 prosenttia STF-ohjelman yritysten työntekijöistä toimi sesonkiluonteisesti⁸⁶. Osuus oli 12 prosenttia edellisvuotta pienempi, eli STF-ohjelman yritykset työllistävät entistä enemmän ympärivuotisesti.

Suomen matkailun elpymisaste vuoteen 2019 verrattuna on 95 prosenttia.

Tilastokeskuksen mukaan matkailijan keskimääräinen viipymä yhdessä majoitusliikkeessä oli koko matkailualalla 2 yötä⁸⁷. STF-ohjelmassa mukana olevien majoitusliikkeiden keskimääräinen viipymä oli hiukan pidempi eli 2,3 yötä⁸⁸.

Matkailukulutus oli vuonna 2022 14,81 miljardia euroa⁸⁹. Rajatutkimuksen matkailijamittarin mukaan matkailijoiden keskimääräinen päivittäinen kulutus vuonna 2023 oli 72 euroa⁹⁰. Matkailijoiden keskimääräinen kulutus on ollut kasvussa, mitä ainakin osittain selittyy kasvaneella inflaatiolla.

Matkailualan resilienssiä on kasvattanut matalampi kausiluonteisuus ja pienentynyt riippuvuus top 3 -lähtömaista.

Verkkokauppamyynnin osuus Suomessa on kasvanut paljon (58 prosenttia) ja noussut ohi jopa EU keskiarvon (38 prosenttia). Suomea korkeampi verkkokauppamyynnin prosentti vain Ruotsilla ja Espanjalla.⁹¹

Suomalaiset matkailuyritykset ovat EU:n aktiivisimpia sosiaalisen media käyttäjiä. Suomessa jopa 65 prosenttia matkailuyrityksistä käyttää sosiaalista mediaa, kun EU:n keskiarvo on 42 prosenttia⁹². Sosiaalisen median hyödyntäminen markkinoinnissa on tärkeää erityisesti pienille ja keskisuurille toimijoille. Sosiaalisen median avulla voi jakaa aitoa sisältöä omasta toiminnasta, myös kohdennettuna tietyille kohderyhmälle, esimerkiksi elämys-, extremeurheilu-, tai luontomatkailijoille. Sosiaalinen media voi myös kannustaa matkailijoita kestävämpiin valintoihin muuttamalla matkailuun kuuluvia normeja ja ihanteita⁹³.

Suomalaisista matkailuyrityksistä 23 prosenttia tarjoaa henkilöstölle koulutusmahdollisuuksia digitaalisten taitojen parantamiseksi⁹⁴. Suurimassa osassa eli 76 prosentissa majoituskohteista on nopea internetyhteys⁹⁵.

Vuonna 2022 Suomen matkailun suhteellinen osuus bruttokansantuotteesta (BKT) oli 1,8 prosenttia. Se kattoi 14,81 miljardia euroa kokonaiskysynnästä, mikä tekee siitä merkittävän osan Suomen taloutta. Tilastokeskuksen arvio matkailukysynnälle 2023 on 15,3 miljardia euroa. Matkailuala on elpynyt suhteellisen hyvin, vaikka vielä ei olla vuoden 2019 talouslukemissa. Tällöin matkailun suhteellinen osuus BKT:sta oli 2,7 prosenttia ja kokonaiskysyntä 16,3 miljardia. Matkailualan resilienssiä on kasvattanut matalampi riippuvuus top 3 -lähtömaista ja kysynnän elpyminen kaupungeissa ja pohjoisen matkakohteissa.^{96,97,98}

Sosiaalinen ja kulttuurinen vaikuttavuus

Matkailu on myös moninaisten yhteyksien luomista ihmisten ja yhteisöjen välille. Vaikutus on kaksisuuntaista – siinä missä matka jättää jäljen matkailijaan itseensä, on yksittäisellä matkailijalla ja matkailuelinkeinolla kokonaisuudessaan vaikutuksensa yhteisöihin ja kulttuuriin. Matkailu voi synnyttää merkittävää sosiaalista ja kulttuurista arvoa paikallisille yhteisöille, toimeentulon ja hyvinvoinnin lisäksi. Tämä arvo muodostuu useista tekijöistä, kuten ruuhkien välttäminen, kausiluonteisuuden hallinta, huolellinen suunnittelu, kapasiteetin kantokyvyn rajojen kunnioittaminen sekä matkakohteen erityispiirteiden monipuolistaminen.⁹⁹

Usein sosiaalisten ja kulttuuristen vaikutusten mittaaminen koetaan haastavammaksi kuin esimerkiksi ympäristö- tai talousvaikutusten arviointi. Tämä johtuu siitä, että näitä vaikutuksia useimmiten arvioidaan välillisesti, eri käyttäjäryhmien kokemusten kautta, jolloin yleistysten

ja vertailujen tekeminen on epätarkempaa. Mittavuuden haasteellisuus ei silti tarkoita, ettei toimenpide voisi olla vaikuttava. STF-ohjelman itsearviointien mukaan yritykset kertovat toteutaneensa vuonna 2023 enemmän toimenpiteitä sosio-kulttuurisen kestävyuden edistämiseksi kuin ekologiseen kestävyteen liittyen. Tosin näitäkin tärkeämpiä yrityksissä nähtiin laatuun, turvallisuuteen ja taloudelliseen kestävyteen liittyvät toimet¹⁰⁰.

Matkailu voi tuoda toimeentulon lisäksi merkittävää sosiaalista ja kulttuurista arvoa paikallisille yhteisöille.

SOSIOKULTTUURINEN VASTUULLISUUS

Paikallisen yhteisön ja vierailijoiden huomioon ottaminen on osa kestävä matkailua¹⁰¹. Kohtaamiset, joissa paikallisten oman arjen sujuvuus tai yhteisön arvot ovat koetuksella, voivat toistua synnyttää jännitteitä matkailijoiden ja asukkaiden välille. Vieras saattaa esimerkiksi tietämättään hortoilla paikallisten pihaan tai hienojen lähikuvien toivossa tunkeutua kotieläinten aitaukseen opaskylteistä ja riskeistä piittaamatta¹⁰².

Häiriökokemusten lisäksi ongelmia aiheuttaa liikamatkailu. Rungas matkailijamäärä väistämättä kuluttaa ympäristöä ja tuottaa kuormitusta luontoon. Yksittäisen matkailijan näkökulmasta pieni seikka, kuten polulta poikkeaminen luonnonsuojelualueella tai roskien piilotus luontoon, voi tuottaa merkittävää haittaa toistua satoja ja tuhansia kertoja. Matkailijat kuormittavat myös rakennettua ympäristöä ja julkisia

palveluja, kuten jätehuoltoa, virkistysalueita ja ympäristöhuoltoa. Moni matkakohde onkin ottanut käyttöön matkailijaveron, jolla voidaan kattaa osa yhteisten palvelujen kuluista.

Sesonkivaihtelut tuottavat myös oman haasteensa, sillä monet investoinnit joudutaan tekemään korkean sesongin tarpeen mukaisesti. Pohjoisessa suosittu hiihtokeskuksen kesäistä miljöötä leimaavat valtavat, tyhjätkin parkkialueet. Etelässä pienvenesatamien kapasiteetti natisee liitoksistaan lomakauden aikana, mutta kymmenen kuukautta vuodesta maisemaa vallitsee rantojen autius. Sesonkikeskittymiä voi pyrkiä tasoittamaan muille vuodenaajoille järjestämällä säästä riippumatonta ohjelmaa tai korostamalla muiden vuoden aikojen ominaispiirteitä.¹⁰³ Suomen matkailun kausiluonteisuus on laskussa ja matkailijavirrat jakautuvat tasaisemmin ympärivuotisesti.¹⁰⁴

Vastuullisesti toimiva matkailija kunnioittaa paikallisia perinteitä, arkkitehtuuria, uskontoja ja käytäntöjä. Kun kohtaa ihmisiä eri kulttuuritaustoilta, on hyödyllistä olla tietoinen heidän osittain erilaisista tavoistaan ja tarpeistaan sekä ottaa nämä seikat huomioon¹⁰⁵. Käytännössä tämä voi tarkoittaa esimerkiksi pukeutumissääntöjen noudattamista pyhissä paikoissa vierailtaessa, luvan kysymistä ennen valokuvaamista ja yksityisyyden kunnioitusta. Kestävä matkailu kunnioittaa isäntäyhteisöjen sosiokulttuurista aitoutta ja samalla edistää rakennetun ja elävän kulttuuriperinnön säilymistä¹⁰⁶.

Vastuullisesti toimiva matkailija kunnioittaa paikallisia perinteitä, arkkitehtuuria, uskontoja ja käytäntöjä.

Väliaikaista asumista kodikkaasti ja kestävästi

HIISI HOMES & HOTELS

Hiisi Homes & Hotels tarjoaa väliaikaista asumista kodikkaasti ja kestävästi, sitoutuen suunnitelmalliseen vastuullisuustyöhön yhdessä avainsidosryhmien kanssa. Yritys panostaa erityisesti työyhteisönsä hyvinvointiin, koska katsoo sen näkyvän myös asiakkaiden hyvinvoinnissa. Hiiden työilmapiiri on kannustava ja avoin, toimistotilat inspiroivia, ja säännöllisiä virkistyspäiviä ja muita yhteisiä tapahtumia järjestetään. Lisäksi tarjolla on henkilöstön oma koulutussarja, Hiisi Academy.

Hiisi Homes & Hotelsin kotipaikka on Vihti, ja he osallistuvat aktiivisesti kotijärvensä Hiidenveden suojelutyöhön. Heillä on ympäristöasioissa käytössään kotimainen sertifioitu ympäristöohjelma Ekokompassi.

<https://www.hiisihomes.fi/>

INKLUSIIVISUUS

Inklusiivisuus tarkoittaa tasapuolista ja syrjimättöntä, jokaisen osallistumisen mahdollistavaa toimintaa. Inklusiivisessa matkailussa kaikki asiakkaat voivat käyttää palveluita ja kokea elämyksiä tasa-arvoisesti, riippumatta iästä, sukupuolesta, fyysisistä ominaisuuksista, sosio-ekonomisesta asemasta, seksuaalisuudesta tai uskonnosta¹⁰⁷. Inklusiivisuus on osa sosiaalista vastuullisuutta, ja se on mukana muun muassa UNESCO:n kestävä kehityksen periaatteissa sekä Visit Finlandin Sustainable Travel Finland -ohjelmassa.

Maailman terveysjärjestön WHO:n mukaan noin 15 prosenttia maailman väestöstä, kuten seniorimatkailijat ja liikuntarajoitteiset, tarvitsee esteettömiä palveluja. Kun otetaan huomioon myös ne, joilla on väliaikainen tarve esteettömille palveluille, esimerkiksi lapsiperheet tai tapaturmasta toipuvat, osuus nousee jopa 40 prosenttiin. Lisäksi matkailijoiden joukossa on monipuolisesti eri uskontoja sekä sukupuoli- ja seksuaalivähemmistöihin kuuluvia henkilöitä.¹⁰⁸ Liikuntarajoitteisille palveluja tarjoavien

yriytysten osuus oli vuonna 2023 11 prosenttia, kun taas vuonna 2022 luku oli 27 prosenttia¹⁰⁹. Palvelujen yhdenvertaisen saatavuuden taso näyttää siis valitettavasti laskeneen.

Eri uskontoja edustavat henkilöt muodostavat monipuolisen ryhmän, sillä samankin uskonnon edustajat voivat harjoittaa uskontoa eri tavoilla. Uskontoja voidaan tarkastella erilaisina tarpeina, ja esimerkiksi muslimiyhteisön kysyntään on vastattu kehittämällä halal-matkailua. Uskontoon soveltuvia palveluita voi kehittää oppimalla uskonnon periaatteita ja rajoituksia. Avoimuus ja uteliaisuus ovat hyviä lähtökohtia kohtaamisille ja palvelujen kehittämiseksi.¹¹⁰

Inklusiivisessa matkailussa kaikki asiakkaat voivat käyttää palveluita ja kokea elämyksiä tasa-arvoisesti.

Monimuotoisia aineettomia elämyksiä yhteisön hyväksi

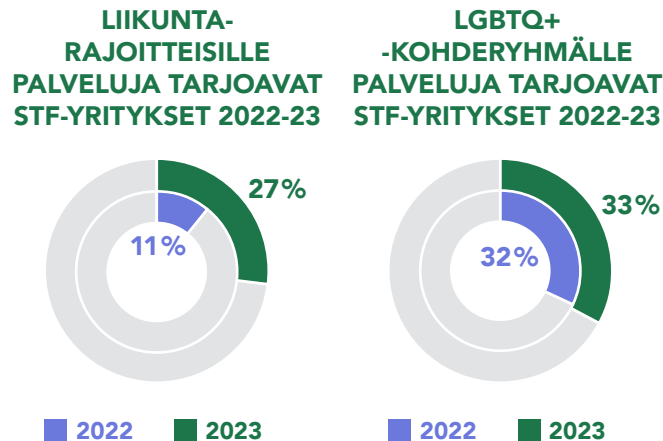
KANGASALA-TALO

Kangasala-talo tarjoaa paikallisille asukkaille korkeatasoisia kulttuurielämyksiä omassa kotikaupungissa. Talo korostaa yhdenvertaisuutta, saavutettavuutta ja esteettömyyttä. Se on helposti saavutettavissa kaupungin ydinkeskustasta kävellen, pyörällä tai bussilla, ja asiakkaita kannustetaan julkisen liikenteen käyttöön.

Kangasala-talo toimii aktiivisena kulttuurikasvattajana tarjoten paikallisen lukion musiikkilinjan musikaaleja pääsalin lavalla, paikallisen musiikkiopiston oppilaskonsertteja sekä koululaisten ilmaisia taidemuseokäyntejä. Hankinnat tehdään paikallisilta palveluntarjoajilta ja yrityksiltä, jotka voivat myös esitellä toimintaansa vuosittain järjestettävällä Kulttuuri- ja hyvinvointitorilla.

<https://kangasala-talo.fi/>

Yhdenvertaisuuden tulee toteutua myös henkilöstön keskuudessa. Vuonna 2017 voimaan astuneen yhdenvertaisuuslain mukaan jokaisen yrityksen, jossa on vähintään 30 työntekijää, tulee laatia yhdenvertaisuussuunnitelma, joka edistää tasavertaisia mahdollisuuksia työssä, ehkäisee syrjintää ja tukee hyvinvoivan työympäristön muotoutumista. Moninaisten hyötyjen lisäksi inklusiivisuus on myös vahva viesti yrityksen arvoista: kehitämmekö palveluja kaikille vai suljemmeko osan ihmisistä pois? Inklusiivisuuden lisääminen matkakohteessa ja matkailuyrityksessä parantaa yhteiskunnan soveltuvuutta kaikille ja vähentää eriarvoisuutta yksilötasolla.



Monimuotoisuuden, yhdenvertaisuuden ja inklusiivisuuden heikko huomioiminen puhutti jo viime vuoden Kestävän matkailun tila -raportissa, ja DEI (Diversity, Equity, Inclusion) on sittemmin saanut jalansijaa matkailualan kehittämiskusteluissa. Visit Finlandin Kestävän matkailun vuosiseminaarissa Savonlinnassa marraskuussa 2023 yhdenvertaisuus nostettiin vuoden 2024 kehittämisteemaksi.

Yritys, joka omaksuu DEI:n periaatteet, pyrkii varmistamaan, että kaikilla, mukaan lukien matkailijat ja työntekijät, on mahdollisuus osallistua tasavertaisesti. Näin DEI voi olla yritykselle merkittävä kilpailuetu, sillä yritys houkuttelee laajemmin sekä asiakkaita että työntekijöitä.

Inklusiivisuuden lisääminen parantaa yhteiskunnan soveltuvuutta kaikille ja vähentää eriarvoisuutta yksilötasolla.

ILMASTONMUUTOKSEN VAIKUTUKSET KULTTUURIIN

Ilmastonmuutos on ihmiskunnan suurin uhka ja sen fyysiset vaikutukset, kuten sään ääriolosuhteiden lisääntyminen, luontokato ja merenpinnan nousu saattavat vaaraan myös kulttuuriperinnön¹¹. Muinaismuistojen ja rakennusperinnön lisäksi kulttuuriperintöön kuuluvat kirjalliset arkistot ja vähemmistökulttuurit¹². Maailmanperintökaupungeista jopa kolmasosa sijaitsee rannikolla ja on suorassa vaarassa jäädä veden alle merenpinnan nousun takia¹³. Ilmastonmuutoksen haasteisiin voikin lisätä kulttuurisen ulottuvuuden: kulttuuriperinnön ja ihmiskunnan aineettoman pääoman vaalimisen.

Ilmastonmuutoksen rinnalla on muitakin riskejä, joista vakavimpia on luontokato. Koska kyse on systeemitason kriisistä, sen vaikutukset tulevat esiin vasta pitkällä aikajänteellä, kun haitat kumuloituvat ja tilanne karkaa tietyn – planetaarisen – rajan yli.

Luontokadolla on myös suora vaikutus maailman ruokaturvaan. Kun lajien monimuotoisuus heikentyy, heikkenee myös monien raaka-ainesten saatavuus, sillä lajisto ei enää sopeudu muuttuvaan ympäristön. Ilmastonmuutos voi luoda vaikeasti ennustettavia sääkuvioita, mikä vaikeuttaa viljelyä ja aiheuttaa epävarmuutta sadolle. Ruokakulttuuri on vahva osa kulttuuriperintöä. Mikäli tuttuja aineksia ei ole saatavilla tulevaisuudessa, voi perinneruoilla olla muutoksia edessään.

SUOMEN KESTÄVÄ KULTTUURIPERINTÖ

Suomessa on yhteensä seitsemän Unescon maailmanperintökohdetta, ja näiden lisäksi useita kulttuurisesti merkittäviä kohteita sekä geopuistoja. Lisäksi maassa on 147 valtakunnallisesti merkittävää rakennettua kulttuuriympäristöä.

Ilmastonmuutos uhkaa myös kulttuuriperintöä.

Suomen Unescon maailmanperintökohteet ovat:

- Suomenlinna (liitettiin maailmanperintöluetteloon 1991)
- Vanha Rauma (1991)
- Petäjaveden vanha kirkko (1994)
- Verlan puuhiomo ja pahvitehdas (1996)
- Samallaahdenmäen pronssikautinen röykkiöalue (1999)
- Struven ketju (2005)
- Merenkurkun saaristo (2006)

Suomalaista, aineetonta kulttuuriperintöä ovat mm. saunaperinne (2020), kaustislainen viulunsoittoperinne (2021) ja limisaumavenerakennusperinne (yhteispohjoismainen kohde, 2021)¹⁴.

Saunominen on iso osa Suomen kulttuuriperintöä ja turisteille mieluisa kokemus vierailuilla. Saunan lämmittäminen vie paljon energiaa, mikä on ollut ongelmana varsinkin energian hintojen noustessa. Energianlähteellä on suuri merkitys saunomisen ympäristövaikutuksille. Sähkösaunan lämmittämisen sertifioidulla ympäristösähköllä voi laskea nollapäästöiseksi,

Luonnonystävälle suunniteltu kulttuurikoti avoinna yleisölle

VILLA SKEPPET

Villa Skeppet on Tammisaarella sijaitseva ainutlaatuinen kirjailijakoti, joka avasi ovensa yleisölle joulukuussa 2020. Rakennuksen on suunnitellut arkkitehti Alvar Aalto hyvälle ystävänsä, kirjailijan, humanistin ja luonnonsuojelijan Göran Schildtin talon toimintaa hallinnoivan Schildtin arvoja vaaliva säätö.

Villa Skeppet pyrkii toiminnallaan kunnioittamaan luontoa ja tarjoamaan vierailijoilleen kestävän kulttuurikokemuksen. Se on esimerkiksi ostanut viereisen metsäalueen, jotta luonnon monimuotoisuus talon ympärillä säilyisi. Hankintansa talo tekee paikallisilta toimijoilta ja ohjaa myös vieraitaan paikallisten palvelujen käyttöön. Talossa järjestetään vuosittain kaksi ilmaista avoimien ovien päivää.

<https://villaskeppet.fi/fi/>

mutta tavallisella pörssisähkösopimuksella lämmityksen päästöt kipuavat helposti yli viiteen CO₂e-kiloon, joka vastaa 35 kilometrin ajomatkaa keskivertohenkilöautolla¹⁵.

Riippumatta saunan energianlähteestä ympäristöystävällisen saunaperinteen tärkein tekijä onkin turhan ja liikalämmityksen välttäminen¹⁶. Perinteiset, puulämmitteiset kiukaat ja mökit aiheuttavat enemmän hiukkaspäästöjä kuin sähkösauna. Puun pienpoltto, johon puulämmitteiset saunatkin lasketaan, on kuitenkin Suomen suurin hiukkasten ja mustan hiilen lähde¹⁷. Puulämmitteinen sauna on keskimäärin ilmastolle sähkösaunaa parempi, mutta toisaalta puun pienpoltto on Suomen suurin hiukkaspäästöjen ja mustan hiilen lähde. Kiukaan säännöllinen huolto edistää puhdasta ja tehokasta lämmitystä ja samalla saunan ilmanlaatu pysyy parempana.

Pohjoisessa on paljon talveen liittyvää kulttuuriperintöä. Talviurheilulajit ovat kansainvälisestikin tunnettuja kilpalajeja, mutta vielä suurempi on niiden merkitys suosittuna harrastuksena ja arkisena hyvinvoinnin lähteenä. Talvikulttuuriin liittyy myös lumileikkiperinne lumilinnoinen, -ukkoineen ja -lyhtyineen¹⁸. Vaikka talvien lyhentyminen ei näitä vielä koko Suomen mitta-kaavassa uhkaa, voi se joillain paikoin lumikausien kutistuessa tarkoittaa koko lumileikkiperinteen päättymistä. Etelän lumettomissa talvissa kasvavilla lapsilla ei ole enää samanarvoista mahdollisuutta lumileikkeihin, jolloin lumiperinnetieto ei enää kulkeudu sukupolvelta toiselle.

Talviolosuhteet ovat tärkeitä myös monille elinkeinoille, kuten esimerkiksi poronhoidolle. Lämpenevät talvet vaikuttavat lumisuuteen, ja lumen rakenteen muutokset voivat vaikeuttaa porojen ruoan saantia.

Saamelaiset muodostavat ainoan alkuperäiskansan EU:n alueella, ja Suomessa heitä on noin 10 000. Alkuperäiskansana saamelaisilla on oikeus vaalia ja vahvistaa kieltään ja kulttuuriaan sekä harjoittaa perinteisiä elinkeinojaan. Vuonna 2018 saamelaiskäräjät hyväksyivät vastuulliset ja eettisesti kestävät periaatteet saamelaismatkailulle. Näillä ohjeilla pyritään kitkemään matkailu, joka hyödyntää saamelaisuutta väärin, ja torjumaan sitä koskevan virheellisen tiedon leviämistä. Tavoitteena on samalla suojata matkailun ulkopuolisten väestöjen elämäntapa ja perinteet sekä edistää kulttuurien välistä ymmärrystä ja kunnioitusta.¹⁹

Saamelaiset muodostavat ainoan alkuperäiskansan EU:n alueella.

PANDEMIAN VAIKUTUKSET

Koronapandemian ja siitä seuranneiden matkailurajoitusten vuoksi ulkomaanmatkojen määrä väheni merkittävästi vuosina 2020 ja 2021¹²⁰. Näinä vuosina kotimaan matkailun merkitys korostui. Vuosi 2022 toi osan kansainvälisistä matkailijoista takaisin, ja vuonna 2023 nähtiin ensimmäisiä lukemia, jotka vastasivat aikaa ennen pandemiaa.

Pandemian vuoksi asetetut matkustusrajoitukset iskivät erityisen kovasti majoituspalveluihin. Hotellien käyttöaste oli Helsingissä pandemian aikana vain 10–15 prosenttia¹²¹. Tulevaisuuden poikkeustilanteet luovat matkailuyrityksille epävarmuutta, mikä voi taas vaikuttaa paljonkin matkakohteiden selviämiseen.

Koronan aikana nousseista uusista matkailutavoista voi myös oppia jotakin. Rajoituksien takia monet matkustivat enemmän kotimaassa. Lähimatkailulla voidaan pienentää matkailijoiden hiilijalanjälkeä, sillä etäisyydet lyhenevät ja lentämisen tarve vähenee.

Pandemia toi työelämään yhden muutoksen, joka näyttää jääneen pysyväksi: etätyön yleistyminen. Yhdistäessä matkailun etätyöskentelyyn voi matkoja tehdä harkitummin ja hitaammin. Työpäivän voi tehdä junassa matkalla kohteeseen, verrattuna kiireellisiin lentoihin työpäivän päätyttyä. Matkailun kestävyuden vuoksi toivotaankin, että matkailija jäisi pidemmäksi aikaa kohteeseen. Lyhyt viipymä kohteessa tarkoittaa suurempaa hiilijalanjälkeä per matkapäivä, kun itse matkustamisen päästöt jakautuvat lyhyemmälle ajanjaksolle. Oleskelun pidentäminen kasvattaa matkailutuloa kohteessa, ilman matkustamisen päästöjen kasvua. Etätyön ja vapaa-ajan matkojen yhdistäminen voi tätä kautta edistää myös matkailun kestävyttä.

Ilmaston lämpeneminen, ympäristönmuutokset ja teolliseen mittakaavaan paisunut lihantuotanto kasvattavat pandemioiden riskiä entisestään, joten matkailuelinkeinon kannattaa jatkossakin varautua niistä johtuviin poikkeustiloihin.



KUVA: HARRI TARVAINEN

TYÖHYVINVOINTI MATKAILUALALLA

Matkailualan työolot ja työntekijöiden kohtelu on noussut keskusteluihin alan sisällä ja mediasa. Asiaa seurataan paitsi STF-indikaattoreiden, myös tutkimuksen avulla. Matkailualan työntekijöiden kokemuksia työhyvinvoinnista selvitettiin yhteistyössä Palvelualojen Ammattiliitto (PAM) kanssa loppuvuodesta 2023 osana PAM:in jäsenkyselyä. Kyseessä oli pilotointi, jonka pohjalta valitaan lopulliset työhyvinvointia mittaavat indikaattorit osaksi kansallisia kestävän matkailun indikaattorijärjestelmää. Vaikka vastausprosentti jäi vielä kohtuullisen matalaksi (N = noin 1600 vastaajaa), aineisto luo kuitenkin suuntaa antavaa kuvaa alan työhyvinvoinnista.

61 prosenttia vastaajista kokee yleisen työtyytyväisyytensä hyväksi ja 74 prosenttia vastaajista kokee oman osaamisensa ja koulutautumis-mahdollisuutensa hyväksi. Henkilöstön monimuotoisuuden arvostus on myös hyvällä tasolla: kyselytuloksen mukaan 73 prosenttia on asiasta täysin tai jokseenkin samaa mieltä.

Monimuotoisuuden arvostus on tärkeää kaikilla aloilla, mutta varsinkin matkailualalla tyypillisen työn kausiluontoisuuden ja monikulttuurisuuden vuoksi, jolloin kausityöntekijöitä tarvitaan eri maista ja kulttuureista.

Tyytyväisyys työyhteisöön on myös korkea 86 prosentin vastaajista ollessa täysin tai jokseenkin tyytyväisiä. Mittariin sisältyvät reilu kohtelu, tuki työssä ja osallisuuden kokemus työyhteisössä.

Etenemismahdollisuuksiin työssä on täysin tai jokseenkin tyytyväinen noin kolmannes vastaajista. Työntekijöiden tyytyväisyys vaikuttaa suoraan asiakaspalvelun laatuun ja työntekijöiden vaihtuvuus yritysten kannattavuuteen. Osittain tähän haasteeseen voitaisiin vastata kehittämällä vastuullisuutta työnantajana ja tarjoamalla työntekijöille mahdollisuuksia kehittyä: matkailualan urapolku. Alan vaihtaminen nimittäin kiinnostaa yli puolta (54 prosenttia) kyselyyn vastanneista.

Noin 30 prosentissa matkailualan yrityksistä ei ole laadittu henkilökohtaista kehityssuunnitelmaa työntekijöille, eikä näin ollen otettu huomioon henkilön pätevyyttä ja kehityshalua. Alhainen tyytyväisyys etenemismahdollisuuksiin ja korkea kiinnostus alanvaihtoon muodostavatkin merkittävän riskin alalle, jolla on työntekijäpulaa ja paljon kausityöntekijöitä. Osaavan henkilöstön sitouttaminen olisi tärkeää, jotta vältetään taloudellisilta vaikutuksilta ja osaajapulalta tulevaisuudessa. Alan houkuttelevuuteen tulisi panostaa, jotta työntekijöitä riittää jatkossakin.^{122,123}

Monimuotoisuuden arvostus on matkailualalla erityisen tärkeää työn kausiluontoisuuden ja monikulttuurisuuden vuoksi.

Ympäristövaikutukset

Ihmiset ovat täysin riippuvaisia luonnosta: saamme sieltä kaiken energiamme, ruokamme ja raaka-aineemme. Kulutamme luonnonvaroja luonnon kantokykyyn verrattuna aivan liikaa, globaalisti 1,7 maapallon uusituvat luonnonvarat vuosittain. Myös Suomessa luonnonvaroja kulutetaan valtavasti, jopa neljä kertaa enemmän kuin olisi kestävä. Luonnonvarojen liikakulutus heikentää myös luonnon monimuotoisuutta, joka näkyy paikoin esimerkiksi kalakantojen romahtamisena. Valinnoilla voi kuitenkin vaikuttaa, ja esimerkiksi tavaroiden korjaaminen, modifiointi ja huoltaminen hillitsee ylikuluttamista. Myös lainsäädännön muutoksilla voidaan tukea kotitalouksia ja yrityksiä toimimaan kestävällä tavalla.^{124,125}

Luonnonympäristöt ovat kulttuuriympäristöjen lisäksi matkailun tärkeimpiä voimavaroja, joten niiden ylläpito ja suojeleminen on alalle hyvin tärkeää.

Lisäksi matkailijat ovat yhä tietoisempia matkailun vaikutuksista ympäristöön, joten vastuunsa kantavat yritykset ja kohteet luovat itsestään positiivisen kuvan asiakkaiden silmissä.¹²⁶

Monia matkailun negatiivisia ympäristövaikutuksia on jo tuotu esille tämän raportin aikaisemmissa luvuissa esimerkiksi planetaarisiin rajoihin liittyen. Toisaalta on myös nostettu esiin uudistavan matkailun ratkaisuja, joilla matkailu auttaa kohdetta kehittymään sen sijaan, että olisi sille rasite. Monesti jo pienillä, konkreettisilla toimenpiteillä voidaan säästää luonnonvaroja ja vähentää päästöjä. Seuraavaksi tarkastellaan, mikä tilanne eri ympäristövaikutusten osa-alueiden suhteen STF-yrityksissä oli vuonna 2023 verrattuna vuoteen 2022. Lisäksi esitellään joitakin indikaattoreita, jotka kuvaavat Suomen tilannetta verrattuna EU:n keskiarvoon.

ENERGIAN- JA VEDENKULUTUS

Matkailu- ja ravintola-alalla kuluu eniten energiaa kiinteistöjen sähkön-, lämmön- ja vedenkulutukseen sekä koneiden ja laitteiden käyttöön.¹²⁷ Suomessa kiinteistöjen energiankulutus korostuu lauhemman ilmaston maihin verrattuna, sillä pohjoisen sijaintimme vuoksi tiloja täytyy lämmittää valtaosa vuodesta. Kuitenkin myös viilennys on tarpeen useissa matkailualan yrityksissä, sillä kesäisin voi olla hyvinkin lämmintä. Tästä huolimatta Suomi jää EU:n keskiarvoa alemmaksi matkailualan energiaintensiteettiä mitattaessa, joka oli täällä 2 GJ/milj. matkailuun kulutettua euroa vuonna 2020. Samana vuonna EU:ssa tämä mittari oli keskimäärin 2,5 GJ/milj. matkailuun kulutettua euroa¹²⁸.

Suomessa luonnonvaroja kulutetaan neljä kertaa enemmän kuin olisi kestävä.

Matkailualan yritykset tekevät ahkerasti toimenpiteitä energiankulutuksen vähentämiseksi. STF-ohjelmassa mukana olevista yrityksistä lähes kaikilla on käytössä ainakin kolmannes ohjelman ehdottamista toimenpiteistä energiankulutuksen pienentämiseksi.¹²⁹ Näiden yritysten määrä on kasvanut entisestään vuoteen 2022 verrattuna, jolloin 89 prosenttia STF-ohjelmassa olevista yrityksistä ilmoitti vastaavista toimista. Myös käytettyjen keinojen keskimäärä on kasvanut samassa ajassa kuudesta seitsemään¹³⁰. STF-yrityksissä tyypillisiä toimenpiteitä energiankulutuksen pienentämiseksi ovat kulutuksen seuranta, lämpötilan säätäminen ja led-valaistukseen vaihtaminen.

Vuonna 2023 keskimäärin 69 prosenttia STF-ohjelmassa mukana olevien yritysten vuotuisesti kuluttamasta energiasta oli tuotettu uusiutuvilla energianlähteillä. Vaikka yritykset olisivat tässä ilmoittaneet vain ostosähkön määrän ja uusiutuvan osuuden, on luku silti rohkaisevan korkea. Vuoteen 2022 verrattuna (68 prosenttia) oli uusiutuvien osuus kasvanut hivenen verran¹³¹.

Energiankulutuksen toimenpiteillä, mukaan lukien energiatehokkuuden lisääminen ja energianlähteiden valinta, on merkittäviä vaikutuksia matkailutoimialan päästöihin: *Matkailu- ja ravintola-alan tiekartassa vähähiilisyyteen* (2020) sähkö ja kaukolämpö vastasivat yhteensä jopa 93 prosentista toimialan selvitykseen mukaan otetuista päästöistä vuonna 2018. Sähkön ja lämmön merkitys päästöihin ei pienene kovin paljon lähivuosina, sillä samassa selvityksessä niiden ennustetaan vastaavan 83 prosentista kokonaispäästöjä vielä vuonna 2035.¹³²

Vedenkulutus on merkittävässä osassa energiankulutusta monella matkailualan yrityksellä, kuten kylpylä- tai majoituspalveluita tarjoavilla yrityksillä. STF-ohjelmassa mukana olevista yrityksistä jopa 90 prosentilla on käytössä vähintään 30 prosenttia ohjelman keinoista vedenkulutuksen vähentämiseksi¹³³. Näiden yritysten määrä on kasvanut viime vuodesta, jolloin toimia oli 83 prosentilla yrityksistä. Yrityksillä on käytössä keskimäärin kolme vettä säästävää toimenpidettä, joita ovat mm. vedenkulutusta vähentävien suihkusuuttimien ja hanojen asentaminen¹³⁴.

Lapinloma porotilalla kulttuuriperintöä kunnioittaen

ARCTIC LAND ADVENTURE

Arctic Land Adventure tarjoaa lapinloman porotilalla kulttuuriperintöä kunnioittaen. Toiminnan ytimessä on saamelainen elämäntapa ja harmonia luonnon kanssa. Kaikki rakennukset ovat puurakenteisia ja ne on sijoitettu maisemaan luontoa kunnioittaen. Moottorikelkkasafareiden sijaan asiakkaat tutustuvat poronhoitoon moottorikelkan perässä vedettävällä reellä, mikä vähentää hiilijalanjälkeä asiakasta kohden.

Ruoan raaka-aineet on kerätty tai pyydetty itse tai ostettu kotimaisilta pientuottajilta mahdollisimman läheltä. Ruokahävikkiä ei juuri ole, koska illallinen tarjoillaan annoksina eikä buffetpöydästä. Poroista käytetään kaikki osat: liha illallisella, taljat safareilla, sarvet valaisimina ja luut käsityötarvikkeina.

<https://arcticlandadventure.com/>

LIIKENNE

Matkailuun liittyvistä päästöistä jopa puolet aiheutuu liikkumisesta ja erityisesti lentomatkalusta. Vuonna 2016 matkailuun liittyvän liikkumisen päästöt muodostivat 5 prosenttia kaikista ihmisen aiheuttamista päästöistä. Päästöt ovat edelleen kasvussa, sillä vuoteen 2030 mennessä matkailun liikkumisen päästöjen odotetaan kasvavan 5,3 prosenttiin.¹³⁵

Pohjoismaalaiset tekevät eniten matkoja maailmassa henkilöä kohti laskettuna, ja suomalaiset ovat tässä joukossa kärkisijoilla. Meillä ja muissa rikkaissa maissa matkailuun liittyvän liikkumisen päästöt ovat moninkertaiset suhteutettuna maailmanlaajuisiin matkailuun liittyviin liikkumisen päästöihin, eli noin 10–20 prosenttia. Näistä suurimman osan aiheuttaa lentomatkailu, ja yhden pitkän lennon päästöt voivatkin olla suuremmat kuin koko vuoden yksityisautoilun päästöt.¹³⁶

Lentomatkojen päästöintensiteetti, eli hiilijalanjälki yhtä matkaa kohden, vuonna 2022 oli Suomessa 124,44 kg CO₂e. Arvo laski lähes 36 prosentilla verrattuna vuoden 2021 vastaavaan

indikaattoriin (193,55 kg CO₂e/matkustaja). Suomessa lentomatkojen päästöintensiteetti on kuitenkin edelleen EU:n keskiarvoa suurempi (103,16 kg CO₂e/matkustaja)¹³⁷. Riippuvuutemme pitkän etäisyyden matkailijamarkkinoista laski 12 prosentista 8,1 prosenttiin vuosina 2021–2022. Tämä on hiukan EU:n keskiarvoa (10,21 %) pienempi arvo¹³⁸. Pitkän etäisyyden matkailijamarkkinoilla tarkoitetaan markkinoita, joiden etäisyys Suomesta on yli 2000 kilometriä.

Suomi on useimmille matkailijoille helpoiten saavutettavissa lentämällä. Matkailijamittarista selviää, että lentäen saapuvien määrä on lähes kaksinkertainen (62 %) satamiin saapuvien määrään (38 %) nähden.¹³⁹ Junamatkojen osuus Suomen sisäisestä matkailusta oli 15 prosenttia vuonna 2022 ollen hiukan EU:n keskiarvoa korkeampi (13 prosenttia)¹⁴⁰. Matkan keskimääräinen ilmastovaikutus päivää kohden oli 41 kg CO₂e vuonna 2023¹⁴¹.

Kun tarkastellaan eri kulkumuotojen päästöjä henkilöä eli henkilökilometrejä kohden, ovat vähäpäästöisimmät kulkumuodot juna ja bussi¹⁴².

Maata pitkin matkustaminen on vastuullinen tapa kokea ja nähdä maailmaa, ja aiheen ympärille onkin perustettu erilaisia nettisivuja ja yhteisöjä esimerkiksi Facebookiin. Näissä jaetaan vinkkejä mm. matkalippujen hankintaan ja reitteihin liittyen. Suomeen ja Suomesta ei ole kovin helppo kulkea muualta Euroopasta ilman lentämistä, mutta esimerkiksi Tukholman kautta matka taittuu vaikkapa lautalla. Visit Finlandin teettämän selvityksen mukaan matka maa- ja vesiteitse Euroopan kohdemarkkinoilta Suomeen kestää kuitenkin seitsemän kertaa lentämistä pidempään. Vähähiilisin tapa saapua Suomeen on Ruotsin Haaparannan kautta junalla, mutta Haaparannalta ei toistaiseksi ole jatkoyhteyksiä Suomeen. Nämä junareitit ovat lisäksi täysin riippuvaisia yhteyksistä Hampuriin, jotka ovat jo nyt ruuhkaisia.¹⁴³ Nähtäväksi jää, siirtyykö yhä useampi matkailija matkustamaan maata pitkin ilmastonmuutoksen edetessä.

VASTUULLISET HANKINNAT

Hankinnat ovat tärkeä osa yrityksen ympäristövastuullisuutta, sillä yritykset voivat vaikuttaa niiden kautta merkittävästi ympäristö- ja ilmastovaikutuksiinsa. Vastuullisten hankintojen tekeminen vaatii suunnittelua ja sitoutumista, ja ne ovatkin usein yksi haastavimmin hallittavista asioista yritysvastuun kokonaisuudessa.

Yksinkertaisinta hallinta on sopimuskumppaneiden kanssa, jolloin esimerkiksi raaka-aineiden jäljitettävyyden on helpompaa. Mitä pidemmäksi hankintaketju muodostuu, sitä vaikeampaa kaikenlainen valvonta ja tiedonsaanti on.¹⁴⁴

Ympäristöasioiden huomioiminen hankinnoissa helpottuu, kun suosii ympäristömerkittyjä palveluita ja tuotteita, sillä merkkien saaminen edellyttää tiettyjen kriteerien täyttymistä. Myös vähäpäästöisyys ja kierrätettävyyden voidaan ottaa hankintakriteereiksi. Vastuullista on myös satsata pitkäikäisiin ja laadukkaisiin tuotteisiin sekä kertakäyttötutteen korvaaminen kesto- tuotteilla. Laitteita ja rakennuksia hankittaessa energiatehokkuuden kannattaa olla kriteerien

joukossa. Kaikkia hankintoja kannattaa myös miettiä tarpeellisuuden näkökulmasta: onko hankinta todella tarpeellinen vai voisiko vanhan tuotteen kunnostaa tai korjata. Aina ei myöskään tarvitse hankkia uutta, vaan voi tarkastaa ensin, onko tarjolla sopivaa käytettyä tuotetta.^{145,146}

Ruuan, erityisesti lihan, tuotanto vaikuttaa merkittävästi ilmastomuutokseen ja luontokatoon. Kasvisperäisen ruoan lisääminen ja liharuuan vähentäminen on yksinkertainen ja vaikuttava tapa vähentää ympäristövaikutuksia sekä parantaa ravinnon terveellisyttä.

Ruoka koetaan yhä kiinnostavampana asiana matkoilla, ja sen vastuullisuus on noussut mukaan selkeänä kriteerinä. Ruoka on myös merkittävä osa monen matkailualan toimijan hankintoja ja liiketoimintaa. Suomella on maana monia vahvuuksia, jotka tukevat ruokamatkailualan yritysten ponnisteluja kestävä kehityksen eteen, kuten suomalainen luontosuhde, puhtaus, paikalliset erikoisuudet ja luonnollisuus.¹⁴⁷

Hyvän elämän kutojat ja sertifioidut luonnonmateriaalit

LAPUAN KANKURIT

Lapuan Kankurit on harvoja Suomessa vielä toimivia kutomoja ja toiminut jo vuodesta 1917. Perheyritys panostaa kestäviin ja korkealaatuisiin luonnonmateriaaleihin, kuten sertifioituun pellavaan ja villaan. Lisäksi yrityksen kutomon prosessit on suunniteltu niin, että niiden ekologinen jalanjälki on mahdollisimman pieni. Yrityksellä on myös oma kehräämö ja viimeistelylaitos suomalaisen lampaanvillan käyttöä varten.

Yrityksen toiminta on konkreettisen läpinäkyvää ja he tarjoavat esimerkiksi tehdaskieroksia. Yritys on vastuullisuusmanifestissaan sitoutunut selkeisiin ja konkreettisiin tekoihin, joiden avulla heidän pitkäikäiset tuotteensa vastaavat todellisiin luonnonvarojen ylikulutuksen haasteisiin.

<https://www.lapuanankurit.fi/fi>

Elintarvikehankinnoissa voidaan toteuttaa vastuullisuutta hankkimalla lähiruokaa, jolloin ympäristö-, taloudellinen- ja sosiaalinen vastuu säilyy Suomessa sen sijaan, että se ulkoistettaisiin rajojemme ulkopuolelle. Esimerkiksi Suomen vesijalanjäljestä noin puolet syntyy ulkomailla, koska meillä käytetään paljon ulkomailla tuotettuja, runsaasti vettä kuluttavia ruokatarvikkeita, kuten riisiä. Kotimaisuus kannattaa myös kansainvälisten asiakkaiden näkökulmasta, sillä he arvostavat paikallisuutta ruoassa. Muita vastuullisten ruokahankintojen keinoja on suosia sertifioituja tuotteita, jolloin vastuullisuusasiat on taatusti huomioitu tuotteiden valmistuksessa.¹⁴⁸

Kotimaisuus kannattaa myös kansainvälisten asiakkaiden näkökulmasta, sillä he arvostavat paikallisuutta.

Ruokaan liittyviä toimenpiteitä toteutetaan paljon myös STF-ohjelmassa mukana olevissa yrityksissä, joista 62 prosenttia käyttää kestävästi tuotettuja ruokatuotteita sekä luomutuotteita osana ruokapalveluitaan¹⁴⁹. Muutos edelliseen vuoteen on 2 prosenttia verrattuna viime vuoden 60 prosenttiin yrityksistä. Yritykset toteuttivat keskimäärin kolme kestäviä ruokavalintoja edistävää toimenpidettä, ja näidenkin määrä on noussut yhdellä toimenpiteellä verrattuna edellisen vuoden kahteen toimenpiteeseen¹⁵⁰. STF-yritysten suosituimpia toimenpiteitä viime vuonna oli hävikin minimointi, hävikin hyödyntäminen ja asiakkaiden kannustaminen ilmastoystävälliseen ruokailuun.

Suomessa ruokahävikkiä syntyy jopa 400 miljoonaa kiloa vuodessa, josta noin viidesosa ravintoloissa ja joukkoruokailuissa.

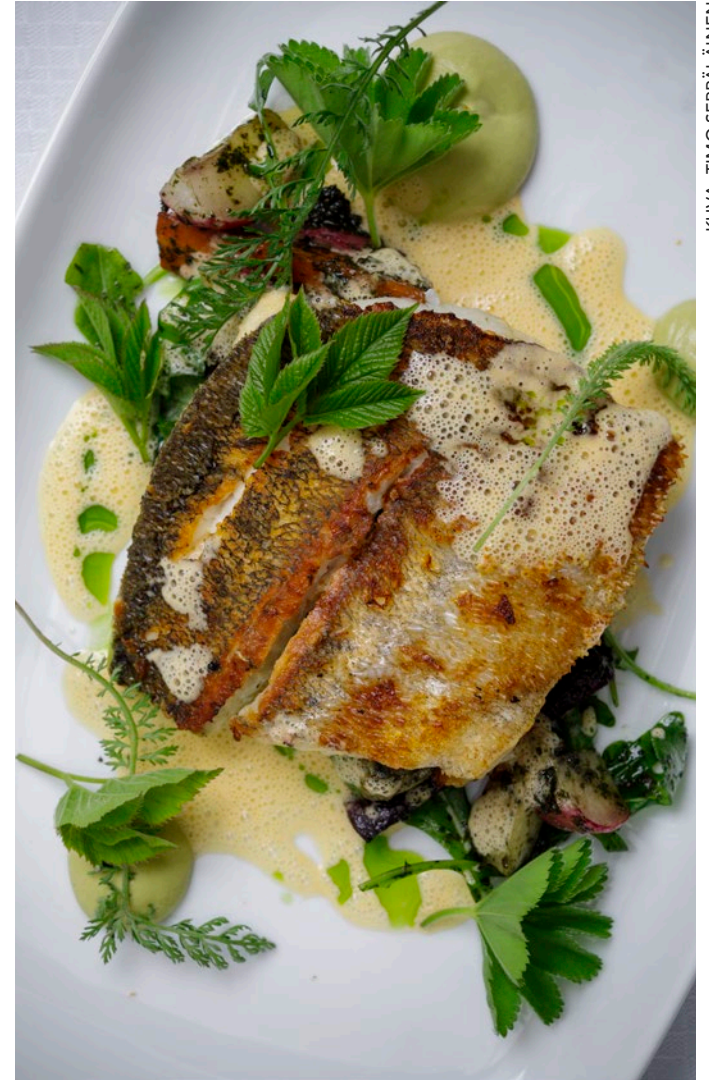
JÄTTEET JA LAJITTELU

STF-ohjelmassa mukana olevista yrityksissä kerättiin vuonna 2023 keskimäärin neljää jätettä asiakastiloissa ja kuutta jätettä yrityksen omissa tiloissa¹⁵¹. Näiden indikaattoreiden luvuissa ei ole tapahtunut muutosta edellisestä vuodesta. Jätelainsäädäntö velvoittaa yrityksiä erilliskeräämään sekajätteen lisäksi biojätteen sekä lasi-, metalli-, kartonki- ja muovipakkausjätteet, mikäli niitä syntyy keskimäärin tietty jätelajikohtainen kilomäärä viikossa¹⁵². Nämä määrät tulevat erityisesti ruokapalveluita tarjoavilla yrityksillä helposti vastaan, ja jättejakeisiin liittyvissä indikaattoreissa huomaakin, että monet yritykset lajittelevat useita jättejakeita. Vaikka useat matkailuyritykset toimivat asema- ja yleiskaavotusalueiden ulkopuolella, STF-ohjelmassa olevat yritykset hakevat osana ohjelmaa sertifikaatin, joiden kriteereissä on monesti jätehuoltoon liittyviä vaatimuksia. Kattavat lajittelumahdollisuudet ovat myös usein asiakkaalle yksi näkyvimpiä asioita yritysten ympäristövastuussa.

Matkailualalla painoltaan suurin jätejäte on usein biojäte ainakin niissä yrityksissä, joissa ruokapalvelut ovat merkittävä osa toimintaa. Globaalisti ruokahävikin, eli alun perin syömäkelpoisen mutta roskiin päätyvän ruoan, määräksi arvioidaan noin 31 prosenttia koko ruokatuotannosta. Suomessa ruokahävikin määrä on 300–400 miljoonaa kiloa vuodessa, josta noin 20 prosenttia syntyy ravintoloissa ja joukkoruokailuissa.¹⁵³ Itä-Suomen yliopiston ja yhdysvaltalaiskumppaneiden tutkimuksen mukaan ei kuitenkaan riitä, että kestävän kehityksen edistämiseen ja ruokahävikin torjumiseen osallistuvat ainoastaan perinteiset ravintola- ja hotellipalveluita tarjoavat yritykset, vaan mukaan on saatava koko matkailualan nykytodellisuutta kuvastava palveluntarjoajien kirjo. Tutkijoiden mukaan on myös selvitettävä hävikin syntymisen syitä ja sen torjumisen mahdollisia pullonkauloja. Lisäksi on tunnistettava yhteyksiä ja tilanteita, joissa ruokahävikin syntymiseen voidaan vaikuttaa esimerkiksi sosiaalisen median keinoin.¹⁵⁴

Ruokahävikin vähentämiseksi on useita erilaisia keinoja. Esimerkiksi hävikkiä ja menekkiä kannattaa alkaa mittaamaan, jotta saatavan tiedon avulla opitaan ennakointia ja valmistusmäärien optimointia. Elintarviketilauksia ei myöskään kannata tehdä, ennen kuin on tarkistanut varastosta, onko vanhempia tuotteita vielä jäljellä. Lisäksi suositellaan pohtimaan, mitkä ovat hävikin hallinnan kannalta hankalia ruokalajeja, ja tarkastelemaan mahdollisuutta yhtenäistää ruokalistalla olevien ruokien ainesosia.¹⁵⁵ Hävikkiä voi ehkäistä myös hyödyntämällä tähteitä uusien ruokien raaka-aineena, kuten keitoissa ja kastikkeissa, tai myymällä asiakkaille selkeästi merkittyjä, halvempia hävikkilounaita.¹⁵⁶

Ruokahävikkiä voi ehkäistä hyödyntämällä tähteitä raaka-aineena tai myymällä asiakkaille selkeästi merkittyjä hävikkilounaita.



KUVA: TIMO SEPPÄLÄINEN

HIILINEUTRAALI MATKAILUALA 2035

Matkailuala aiheuttaa jopa 8 prosenttia maailmanlaajuisista hiilidioksidipäästöistä. Matkailu kiinnostaa jatkuvasti enemmän, ja ihmisten tulo-tason kasvaessa yhä useampi haluaa käyttää siihen rahaa jopa enemmän kuin muihin tuotteisiin tai palveluihin. Tämän seurauksena matkailualan odotetaan nousevan yhdeksi suurimmista kasvi-huonekaasupäästöjä aiheuttavista toimialoista, ja sekä kansainvälisen että kotimaan matkailun ennustetaan kasvavan noin 50 prosentilla. Suosituissa matkailumaissa, kuten Espanjassa, matkailualan osuus kansallisista päästöistä on jo nyt jopa 11 prosenttia.¹⁵⁷

Matkailualalla tiedostetaan sen päästöintensivisyys, ja asian eteen tehdään toimenpiteitä, kuten Glasgow'n julistuskin osoittaa. STF-ohjelmassa mukana olevista yrityksistä jopa 49 prosenttia mittasi hiilijalanjälkeään vuonna 2023, ja määrä kasvoi merkittävästi verrattuna edellisen vuoden 27 prosenttiin¹⁵⁸. Hiilijalanjälkilaskentaa on suositeltu STF-ohjelmassa jo pidempään, ja se tuli osaksi STF-polkua matkailualan hiilijalanjälkilaskuri Hiilikurin siirtyessä osaksi STF Hubia

kesällä 2024. Vaikka hiilijalanjälkilaskenta ei ole toistaiseksi pakollinen osa STF-ohjelmaa, nosta-nee tämä hiilijalanjälkilaskentojen määrää ohjel-man yrityksissä entisestään.

Hiilijalanjälkilaskennan yleistyessä matkailualan yrityksissä paranee myös toimialan päästötietojen saatavuus. Eri yritysten hiilijalanjälkien vertailu suoraan toisiinsa on kuitenkin vaikeaa, sillä yritysten toimintatavat, toimialat ja toiminnan mittakaava vaihtelevat todella paljon. Vertailun edellytyksiä pyritään parantamaan mm. CO2-tunnuslukuja kehittämällä. Tulosten analyysia on myös pilotoitu vuoden 2023 aikana osana STF-tilastointia.

Vuonna 2021 matkailun kasvihuonekaasuintensiteetti, eli päästöt suhteessa taloudelliseen arvoon, oli Suomessa 59 tonnia CO2e miljoonaa euroa kohden, joka oli EU:n keskiarvoa (64 t CO2e/milj. eur) hiukan pienempi¹⁵⁹. Matkailualan yritykset kantavat omalta osaltaan kortensa kekoon päästöjen vähentämiseksi. STF-yrityksistä jopa 99 prosenttia ilmoittaa osallistuvansa aktiivisesti ilmastonmuutoksia hillitseviin toimiin,

Kestävää luontomatkailua kansallispuiston kupeessa

HALTIA LAKE LODGE

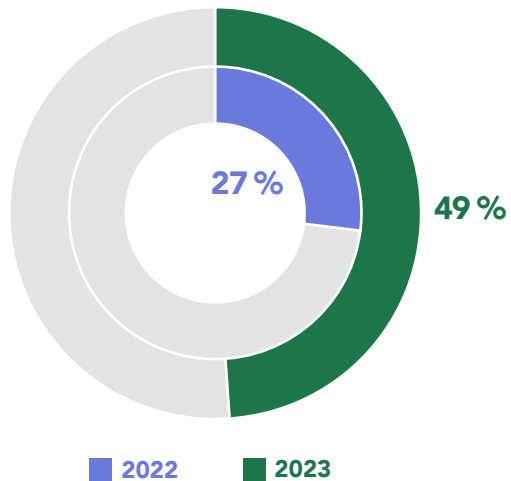
Haltia Lake Lodge tarjoaa kestävää luontomatkailua aivan Nuuksion kansallispuiston kupeessa. Yritys käyttää 100 % tuulivoimaa, tekee tiivistä yhteistyötä Nuuksion paikallisten pientoimijoiden kanssa ja rakentaa kiertotalouden periaatteiden mukaisesti. Yrityksen tavoitteena on saavuttaa hiilineutraalisuus vuoteen 2025 mennessä. Haltia Lake Lodge valittiin Euroopan ympäristöystävällisimmäksi hoteliksi World Boutique Hotel Awards -kilpailussa vuonna 2022.

Haltia Lake Lodgen ja Metsähallituksen yhteisessä uudistavan matkailun lomakonseptissa pyritään torjumaan biodiversiteettikatoa. Haltia Lake Lodge vastaa majoituksesta, ruoasta ja kuljetuksista, kun taas Metsähallitus tarjoaa muun muassa koulutusta matkaoppaille.

<https://haltialakelodge.com/fi/>

eikä määrä ole muuttunut verrattuna vuoteen 2022¹⁶⁰. Yritykset toteuttivat keskimäärin 15 ilmastonmuutosta hillitsevää toimea vuonna 2023 nostaten näiden määrää edellisen vuoden 13 toimesta kahdella¹⁶¹. STF-ohjelman yritysten suosituimmat toimenpiteet liittyivät jätteen synnyn ehkäisyyn, henkilöstön perehdyttämiseen ja kestäviin hankintoihin. Yritykset siis panostavat ilmastonmuutoksen hillintään yhä enemmän.

**CO2-LASKELMAN TEHNEET
STF-YRITYKSET 2022-23**



Visit Finlandin ilmastotoimintasuunnitelmasa tähdätään toimenpiteisiin, jotka tukevat Suomen tavoitteita olla kokonaisvaltaisesti kestävä ja hiilineutraali maa vuoteen 2035 mennessä. Tavoite on linjassa ilmastolaissa säädettyjen tavoitteiden kanssa vähentää Suomen päästöjä 60 prosenttia vuoteen 2030 mennessä ja olla hiilineutraali vuoteen 2035 mennessä. Vuosittain päivitettävä ilmastotoimintasuunnitelma auttaa niin matkailualan yrityksiä, destinaatioita kuin Visit Finlandiakin vähentämään järjestelmällisesti päästöjään.¹⁶² Lisäksi monella matkailualan yrityksellä on omia ilmastotoimenpidesuunnitelmia.

Tavoitteena on, että Suomi on matkakohteena kokonaisvaltaisesti kestävä ja hiilineutraali vuoteen 2035 mennessä.

LUONNON SÄILYMINEN

Puhdas ja upea luontomme on yksi Suomen tärkeimmistä vetovoimatekijöistä. Tutkimusten mukaan luonnossa oleilulla on useita myönteisiä vaikutuksia ihmisten henkiseen ja fyysiseen terveyteen ja hyvinvointiin. Sen on tunnistettu mm. lievittävän stressiä, vähentävän allergioita ja virkistävän mieltä. Arvostus luontoa, hiljaisuutta ja hyvinvointia kohtaan onkin tasaisessa kasvussa.¹⁶³

Suomi on luontomatkailun ihannemaa, sillä meillä sovelletaan kansainvälisesti harvinaisia jokaisen oikeuksia. Meillä on myös paljon mahdollisuuksia liikkua luonnossa, sillä huikeat 9,2 prosenttia pinta-alastamme on kansallispuistoja¹⁶⁴. Tätä mahdollisuutta hyödynnetäänkin paljon, ja vuonna 2023 jopa 8,7 miljoonaa ihmistä vieraili kansallispuistoissa sekä valtion retkeilyalueilla ja asiakaspalvelupisteillä¹⁶⁵. Määrä kasvoi 200 000 henkilöllä verrattuna vuoteen 2022. Luonnonläheisyys näkyy myös Suomen luontoon perustuvassa matkailupotentiaalissa, joka on 19 prosenttia ja jättäen taakseen Ruotsin (15 %) ja Norjan (9 %)¹⁶⁶. Arvo kuvaa osuutta kokonaismatkailukapasiteetista sellaisilla alueilla, joilla on hyviä luontoon perustuvia virkistysmahdollisuuksia.

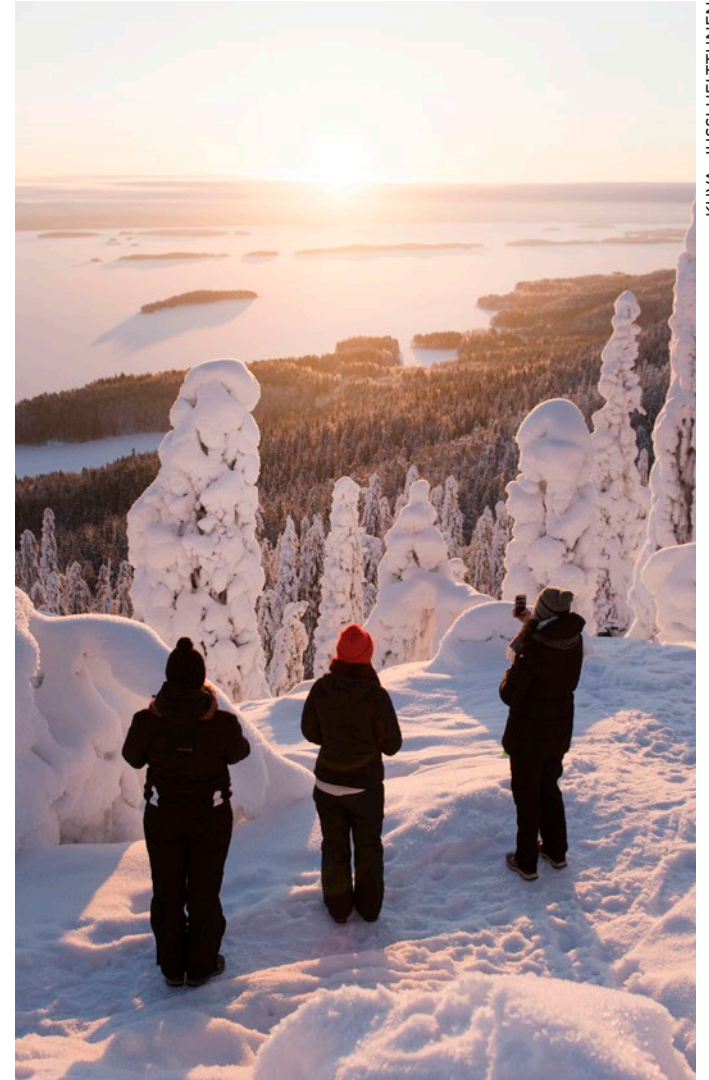
Suomi tunnetaan myös tuhansien järvien maana. Puhtaat vetemme kutsuvat liikkumaan vesillä ja uimaan. Erinomaisten uimavesien osuus on kasvanut Suomessa 90,64 prosenttiin vuonna 2022 aikaisemman vuoden 89,56 prosentista¹⁶⁷. Luku on yli 5 prosenttia korkeampi kuin EU:n keskiarvo (85,09 prosenttia).

Matkailualan edelläkävijäyritykset tiedostavat luonnon merkityksen liiketoiminnassaan, ja STF-ohjelmassa mukana olevat yritykset toteuttavat keskimäärin viittä luonnon monimuotoisuutta edistävää toimea¹⁶⁸. Suosituimpia toimenpiteitä ovat mm. roskien kerääminen luonnosta ja haitallisten vieraslajien torjuminen omalla tontilla. Jopa 92 prosentilla kansallispuistoissa ja muilla Metsähallituksen hoitamilla luonnonsuojelualueilla toimivilla STF-ohjelmassa mukana olevilla yrityksillä on kestävän matkailun sopimus Metsähallituksen kanssa¹⁶⁹. Sopimusta edellytetään silloin, kun matkailuliiketoiminnan harjoittaminen kohdistuu alueille, joilla on taukopaikkoja, reittejä tai muita retkeilyrakenteita ja kun yrityksen toiminta tukeutuu näihin rakenteisiin. Yhteistyösopimuksia on

kahdentyypisiä, joista toinen laaditaan, kun yrittäjä ei käytä toiminnassaan Metsähallituksen ylläpitämää retkeilyinfraa vaan esimerkiksi viestii asiakkailleen Metsähallituksen kohteista. Toinen sopimustyyppi on niitä yrityksiä varten, jotka hyödyntävät retkeilyinfraa¹⁷⁰.

STF-ohjelmassa mukana olevista matkailuyrityksistä, jotka tukevat aktiivisesti paikallisen biologisen monimuotoisuuden suojelua, säilyttämistä ja hallintaa, tippui 41 prosenttiin vuonna 2023 verrattuna aikaisemman vuoden 46 prosenttiin¹⁷¹. Jatkossa luonnon monimuotoisuuden huomioiminen nivotaan tiiviimmin osaksi STF-ohjelmaa ja siihen tarjotaan uusia työkaluja. Vuoden 2022 Kestävän matkailun tila-raportissa esitetty vastaava indikaattori oli 67 prosenttia, mutta laskentaperuste on sittemmin muuttunut ja luku korjattu takautuvasti.

Puhdas luonto on yksi Suomen tärkeimmistä vetovoimatekijöistä.



Johtopäätökset

Suomen matkailuala on elpynyt hyvin, mutta se ei ole vielä saavuttanut ennätystasojaan ennen koronapandemiaa. Matkailuala on tärkeä osa Suomen taloutta, joka luo työpaikkoja erityisesti pienissä ja keskisuurissa yrityksissä sekä tukee alueellista kehitystä eri puolilla maata. Taloudellinen kehityssuunta on oikea, ja panostamalla kestävyteen voimme todella olla Pohjoismaiden kestävimmin kasvava matkakohde.

Koronapandemia toi matkailulle myös mahdollisuuksia liittyen kotimaan matkailuun ja etätyön lisääntymiseen. Suomi kiinnostaa matkakohdeena eurooppalaisia. Vuonna 2023 suurimmat lähtömaat olivat järjestyksessä Saksa, Britannia ja Ruotsi, kuten edellisvuonnakin.

Matkailualan ympäristövaikutukset ovat edelleen merkittäviä, erityisesti energiankulutuksen ja liikenteen päästöjen osalta. Hidas ja maata

pitkin matkustaminen on kasvussa ja samoin liike- ja vapaa-ajan matkustamisen yhdistäminen. Molemmat trendit ovat matkailun liikennepäästöjen kannalta toivottavia kehityssuuntia, koska suurin osa matkailun ympäristövaikutuksista muodostuu kohteeseen ja takaisin matkustamisesta ja on kestävämpää viipyä kohteessa pidempään.

Matkailualalla on globaalit ilmastotavoitteet ja Suomella on kansallinen ilmastotoimintasuunnitelma (Climate Action Plan, CAP). Suomen matkailu on osoittanut olevansa aktiivinen ilmastomuutoksen torjunnassa ja moni suomalainen matkailuorganisaatio on sitoutunut Glasgow'n ilmastojulistukseen. Ilmastotavoitteiden lisäksi vaikutukset luonnon monimuotoisuuteen vaativat entistä enemmän huomiota ja alan oman biodiversiteettiohjelman.

Yhdenvertaisen matkailun toteutumiseen pitää panostaa entistä enemmän, jotta varmistamme, että matkailu todella kuuluu kaikille. Inklusiivisuuden kehittämistä hyötyvät kaikki osapuolet, asiakkaat, paikalliset ja matkailualan yritykset.

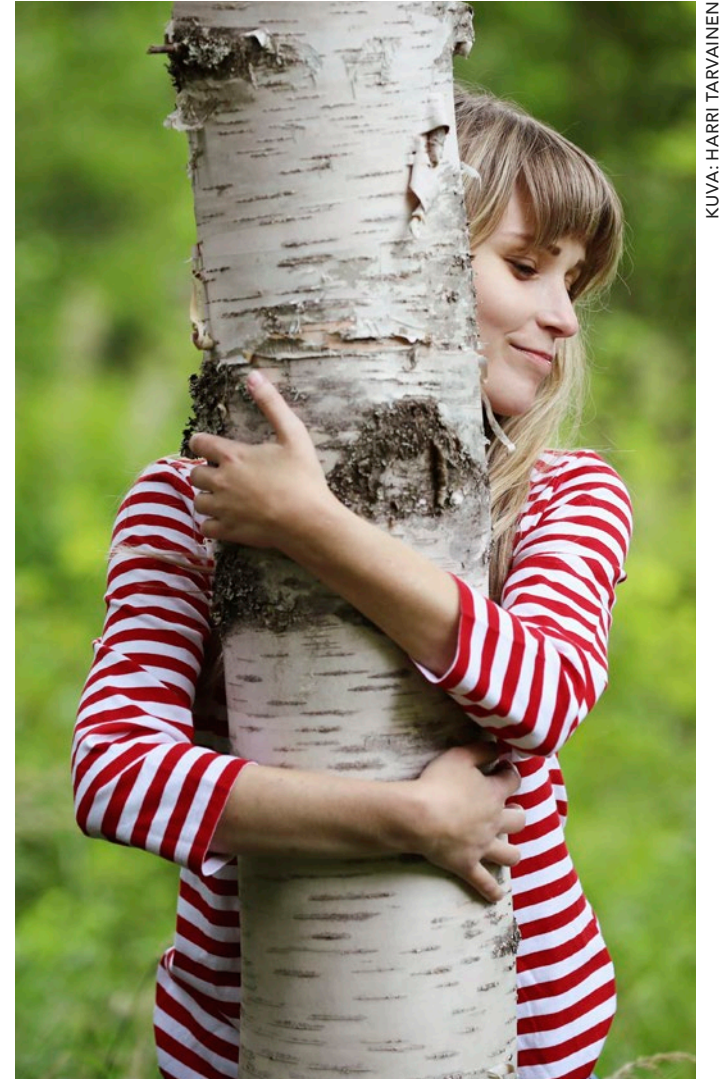
Turvallisuus on vuonna 2023 noussut keskeiseksi tekijäksi myös matkailualalla. Turvallisuuden tunne vaikuttaa matkailijoiden yleiseen tyytyväisyyteen ja matkakohteiden valintaan. Se on taloudellisia, sosiaalisia ja ekologistiakin vaikutuksia poikkileikkaava teema. Turvallisuustekijät ovat siis olennaisia myös matkakohteita kehitettäessä. Suomi mielletään järjestäytyneeksi ja turvalliseksi matkakohteeksi. Turvallisuuden edistäminen myös ennaltaehkäisevästi varmistaa Suomen maineen ja houkuttelevuuden jatkossakin. Visit Finland on tuomassa turvallisuuden yhä tiiviimmin osaksi STF-ohjelmaa vuoden 2024 aikana.

Sustainable Travel Finland -ohjelma on saanut vuonna 2023 merkittävää kannatusta suomalaisen matkailualan toimijoiden keskuudessa, mikä näkyy osallistujien ja STF-merkin saaneiden yritysten kasvuna. STF-destinaatioille yhteistyö yksityisen sektorin kanssa on keskeistä STF-merkin saavuttamiseksi. Indikaattorilomakkeiden täyttämässä on vielä parantamisen varaa, vaikka suuri osa merkin saaneista yrityksistä onkin osallistunut tähän veloitteeseen. Uudet digitaaliset palvelut kuten STF Hub helpottavat tietojen keräämistä ja tulosten julkaisua.

Kestävän matkailun indikaattorijärjestelmän kehittämisen kannalta on erittäin tärkeää, että STF-ohjelmaan osallistuvat yritykset ja destinaatiot osallistuvat toimialaa koskevat tiedon keräämiseen. Datan laatua eli vastausprosenttia kasvattamalla datasta voidaan tehdä luotettavia johtopäätöksiä. Rajahaastattelututkimuksena toteutettava Matkailijamittari täydentää hyvin Tilastotietokanta Rudolfista, STF-tilastoista ja DataHubista saatavia tietoja.

Kansainvälinen vertailu on myös tärkeää ja auttaa hahmottamaan eri maiden kehityssuuntia suhteessa toisiinsa. On positiivista, että EU:n matkailijatilastoja kehitetään ja vuodenkin aikana tietokantaan on julkaistu monia uusia tilastoja. Harmillisen epäselvä on Euroopan matkailun indikaattorijärjestelmän (European Tourism Indicators System for sustainable destination management, ETIS) kohtalo. Kyseistä standardia matkailun mittaamiselle ei ole päivitetty, eikä tunnu olevan selvää, kuka jatkossa koordinoi Euroopan matkailun indikaattorijärjestelmää. Luontevaa olisi, että Euroopan indikaattorijärjestelmä ja EU:n matkailijatilastot olisivat samaa kokonaisuutta. Yhteinen standardi matkailun mittaamiselle sekä tietokanta tilastojen vertaamiselle olisi koko Euroopan matkailualan etu. Tässä olisi EU:lle hyvä mahdollisuus ottaa koordinaatio haltuun.

Turvallisuus on taloudellisia, sosiaalisia ja ekologisikin vaikutuksia poikkileikkaava teema.



KUVA: HARRI TARVAINEN

Kansallisen kestävän matkailun indikaattorijärjestelmän kehityksessä olisi olennaista pyrkiä jatkossa erottamaan tahtotilaa ja todellista vaikutusta muutoksena koskevat mittarit (strateginen-reaalinen). Indikaattoreiden määrää ei ole välttämättä tarkoituksenmukaista kasvattaa ja kaksoisvaikutusta mittaavilla indikaattoreilla saadaan laajempaa tietoa. Matkailualan mittamista tulisi kehittää myös alueellisesti ja destinaatioista käsin, jota alueellisista erityispiirteistä saadaan riittävästi tietoa. Avainmittarit kokoomalla voitaisiin rakentaa Matkailun Barometri-tyyppinen tiivis vuosittainen seuranta.¹⁷²

Matkailualan mittaamista tulisi kehittää myös alueellisesti, jotta paikallisista erityispiirteistä saadaan riittävästi tietoa.

Suurimpien matkailualan yritysten raportointiin vaikuttaa jatkossa myös EU:n kestävyysraportointidirektiivi (CSRD), joka laajenee asteittain koskemaan yhä suurempaa määrää yrityksiä ja täten yhtenäistää yritysten vastuullisuusraportointia.

Koulutusten järjestäminen ja tietojen jakaminen ovat tärkeitä toimenpiteitä kestävän matkailun edistämiseksi Suomessa myös tulevaisuudessa.

Yleinen taloudellinen tilanne kansainvälisesti ja Suomessa on alkanut tarkoittaa niukkuuden jakamista kehitys- ja tutkimustyypiseen toimintaan, jonka tuloksia nautitaan usein vasta myöhemmin. Kuitenkin koko toimialan perusteellinen muuttaminen kestäväälle pohjalle ja samalla kasvattaminen vaatii kehitystyötä ja pitkäjänteisyyttä. Tärkeää on myös määritellä tarkkaan, mitkä ovat STF-ohjelman pitkän aikavälin tavoitteet sekä matkailun kestävän kasvun rajat.

STF-OHJELMAN NUMERAALISET TAVOITTEET VUODELLE 2024

- **Kasvattaa STF-ohjelmaan osallistuneiden yritysten määrä 1 250 yritykseen.**
- **Kasvattaa STF-merkin saaneita yrityksiä lähes sadalla, päästen 480 yritykseen.**
- **Kasvattaa STF-merkin saaneita destinaatioita kolmella, päästen kahdeksaan.**
- **Saada 1 500 kestävän matkailun tuotetta DataHubiin.**

Viitteet

- 1 Hujanen, 2023
- 2 Stockholm Resilience Center, 2023
- 3 Richardson ym., 2023
- 4 Kunnas & Tupala, 2021, s. 7
- 5 Aalto-yliopisto, 2023
- 6 Stockholm Resilience Center, 2023
- 7 Stockholm Resilience Center, 2023
- 8 Stockholm Resilience Center, 2015
- 9 Kunnas & Tupala, 2021, s. 9–11
- 10 Randers ym., 2019
- 11 Holden, Jamal & Burini, 2022
- 12 Holden, Jamal & Burini, 2022
- 13 UNWTO, 2023
- 14 One Planet Network, 2021
- 15 Holden, Jamal & Burini, 2022
- 16 Holden, Jamal & Burini, 2022
- 17 Holden, Jamal & Burini, 2022
- 18 Holden, Jamal & Burini, 2022
- 19 Holden, Jamal & Burini, 2022
- 20 Holden, Jamal & Burini, 2022
- 21 Holden, Jamal & Burini, 2022
- 22 The Week, 2023
- 23 YLE, 2022
- 24 YLE, 2019
- 25 The Guardian, 2023
- 26 Aamulehti, 2023
- 27 YLE, 2023
- 28 HS, 2023
- 29 New York Times, 2023
- 30 Valtioneuvosto, 2023, S. 32 ja 34
- 31 SYKE, 2023a
- 32 SYKE, 2023a
- 33 Valtioneuvosto, 2023, s. 34
- 34 One Planet Network, 2021a
- 35 One Planet Network, 2021a
- 36 One Planet Network, 2021b
- 37 Glasgow julistukseen sitoutuneiden suomalaisten yritysten ja destinaatioiden määrä
- 38 One Planet Network, 2023
- 39 Visit Finland, 2023a
- 40 Bellato, Frantzeskaki & Nygaard, 2022, s. 8
- 41 CBI, 2022
- 42 Echoes of the Journey, 2020
- 43 Bellato ym. 2022, s. 11
- 44 Bellato ym. 2022, s. 5–7
- 45 Bellato ym., 2022, s. 3, 5
- 46 CBI, 2022
- 47 Pollock, 2019, s. 6
- 48 Regenerative Travel, 2023, s. 16
- 49 Echoes of the Journey, 2020
- 50 Jaakkola, 2022
- 51 Glusac, 2020
- 52 Regenerative Travel, 2023, s. 27
- 53 Pollock, 2019, s. 2–3 ja 7-8
- 54 Pollock, 2019, s. 7
- 55 Bellato ym., 2022, s. 7
- 56 [linkedin.com/groups/9358948/](https://www.linkedin.com/groups/9358948/)
- 57 Clusac, 2020
- 58 Reenerative Travel, 2017
- 59 Haltija Lake Lodge, 2023
- 60 STF Tilastot (Liite 1)
- 61 STF-indikaattori ID A.1.1. STF Tilastot (Liite 1)
- 62 STF Tilastot (Liite 1)
- 63 STF Tilastot (Liite 1)
- 64 STF Tilastot (Liite 1)
- 65 STF Tilastot (Liite 1)
- 66 STF-indikaattori ID A.1.3. DataHub-tilastot (Liite 1)
- 67 STF-indikaattori ID B.3.3. STF Tilastot (Liite 1)
- 68 EU:n matkailijatilastot: Matkailun elpymisen edistyminen (2022) (Liite 1)
- 69 EU:n matkailijatilastot: Matkailun elpymisen edistyminen (2022)
- 70 STF-indikaattori ID B.1.1. Tilastotietokanta Rudolf, Tilastokeskus (Liite 1)
- 71 Tilastotietokanta Rudolf, Tilastokeskus (Liite 1)
- 72 Tilastotietokanta Rudolf, Tilastokeskus (Liite 1)
- 73 EUn matkailijatilastot: Majoituskapasiteetti ja majoitusaste (Liite 1)
- 74 EU:n matkailijatilastot: Majoituskapasiteetti ja majoitusaste
- 75 STF-indikaattori ID B.1.13. STF Tilastot (Liite 1)

- 76 STF-indikaattori ID B.1.11 STF Tilastot (Liite 1)
- 77 Saapumiset majoitusliikkeisiin (kpl). Tilastotietokanta Rudolf, Tilastokeskus (Liite 1)
- 78 STF-indikaattori ID B.1.12. Tilastotietokanta Rudolf, Tilastokeskus (Liite 1)
- 79 Matkailijamittari: Saapumiset Suomeen (3/2023–3/2024) (Liite 1)
- 80 STF-indikaattori ID B.1.2. Matkailijamittari: Päivämatkailijoiden osuus (3/2023–3/2024) (Liite 1)
- 81 Riippuvuus 3 suurimmasta lähtömaasta (%). Tilastotietokanta Rudolf, Tilastokeskus (Liite 1)
- 82 EU:n matkailijatilastot: Riippuvuus 3 suurimmasta lähtömaasta (2022) (Liite 1)
- 83 EU:n matkailijatilastot: Kausiluonteisuuskerroin (2021 ja 2022) (Liite 1)
- 84 STF-indikaattori ID B.3.1. Tilastotietokanta Rudolf, Tilastokeskus (Liite 1)
- 85 EU:n matkailijatilastot: Työpaikkojen osuus matkailualan pk-yrityksissä (2022) (Liite 1)
- 86 STF-indikaattori ID B.3.2. STF Tilastot (Liite 1)
- 87 STF-indikaattori B.2.1b. Tilastotietokanta Rudolf, Tilastokeskus (Liite 1)
- 88 STF-indikaattori B.2.1a. STF Tilastot (Liite 1)
- 89 STF-indikaattori ID B.1.11. Tilastotietokanta Rudolf, Tilastokeskus (Liite 1)
- 90 STF-indikaattori B.1.4b. Matkailijamittari: Päivämatkailijoiden osuus (3/2023–3/2024) (Liite 1)
- 91 EU:n matkailijatilastot: Verkkokauppamyynnin osuus (2022) (Liite 1)
- 92 EU:n matkailijatilastot: Yritys käyttää sosiaalista mediaa % (2021) (Liite 1)
- 93 Itä-Suomen yliopisto, 2019a
- 94 EU:n matkailijatilastot: Henkilöstön koulutus digitaalisista taidoista (2022) (Liite 1)
- 95 EU:n matkailijatilastot: Internetyhteyden nopeus matkakohteessa (2023) (Liite 1)
- 96 WSP Finland Oy, 2024
- 97 Tilastotietokanta Rudolf, Tilastokeskus, 2024
- 98 Nurmi, 2024
- 99 UNWTO 2018, s. 3
- 100 STF-ohjelman itsearviointikysely 2023
- 101 UNWTO 2018, s. 3
- 102 Turistit ilmestyivät taas Raasakan perheen pihaan Rovaniemellä – edes kettinki pihatiellä ja tukku kieltokylttejä eivät tepsii. Yle, 2023.
- 103 MATKAILUN SOSIAALISET JA KULTTUURISET VAIKUTUKSET – Siltojen rakentaja vai epätasaa arvon edistäjä? Valpas Media, 2020.
- 104 MATKAILUN SOSIAALISET JA KULTTUURISET VAIKUTUKSET – Siltojen rakentaja vai epätasaa arvon edistäjä? Valpas Media, 2020
- 105 THL 2021 Visit Finland 2021
- 106 FCG 2018, s.2
- 107 Visit Finland 2021
- 108 Visit Finland 2021
- 109 STF-indikaattori ID C.4.1a. (Liite 1)
- 110 Katse islamiin – opas matkailuyrityksille Suomessa. Katja Alhström, 2018
- 111 IPCC, 2021
- 112 Kulttuuri - Sopeutuminen, Ilmasto-opas
- 113 Culture and Climate Change, Unesco
- 114 Maailmanperintö, OKM
- 115 CO2-muunnin, OpenCO2.net
- 116 Sähkösaunat energiakriisissä, Suomen Saunaseura
- 117 Mikko Savolahti: Onko puulämmitys ekologinen vaihtoehto? SYKE
- 118 Elävän perinnön wikiluettelo, 2024
- 119 Saamelaiskäräjät, 2023
- 120 International Tourism Highlights, 2023 Edition, UNWTO
- 121 Koronapandemian taloudelliset ja sosiaaliset vaikutukset kootusti, Helsinki
- 122 PAM jäsenkysely 2023
- 123 WSP Finland Oy, 2024
- 124 Happo, 2024
- 125 Turunen, N.d, s. 7
- 126 Turunen, n.d, s. 5
- 127 MaRa & Gaia, 2020
- 128 EU:n matkailijatilasto: Matkailun energia-intensiteetti, 2020 (Liite 1)
- 129 STF-indikaattori ID D.6.2. STF-tilastot (Liite 1)
- 130 STF-tilastot (Liite 1)
- 131 STF-indikaattori ID D.6.3. STF-tilastot (Liite 1)
- 132 MaRa & Gaia, 2020, s. 21
- 133 STF-indikaattori ID D.5.2. STF-tilastot (Liite 1)
- 134 STF-tilastot (Liite 1)
- 135 UNWTO, 2019
- 136 SYKE, 2023b
- 137 EU:n matkailijatilastot: Lentomatkojen päästö-intensiteetti, 2021 ja 2022 (Liite 1)

- 138 EU:n matkailijatilasto: Riippuvuus pitkän etäisyyden matkailijamarkkinoista, 2021 ja 2022 (Liite 1)
- 139 Matkailijamittari: Saapumisen kulkumuoto jakauma, 2023 (Liite 1)
- 140 EU:n matkailijatilasto: Junamatkojen osuus matkoista, 2022 (Liite 1)
- 141 Matkailijamittari: Matkan keskimääräinen ilmastovaikutus, 2023 (Liite 1)
- 142 Sustainable Travel International, 2024
- 143 The Travel Foundation, 2024
- 144 Vastuullisen matkailun koulutus, 2021
- 145 MaRa ry & Gaia, 2020
- 146 Motiva, 2022
- 147 Visit Finland, 2021, s. 3
- 148 Visit Finland, 2021, s. 11–12
- 149 STF-indikaattori D.7.1.1. STF-tilastot (Liite 1)
- 150 STF-tilastot (Liite 1)
- 151 STF-indikaattori ID D.3.4. STF-tilastot (Liite 1)
- 152 Valtioneuvosto, 2022
- 153 Visit Finland, 2021, s. 15
- 154 Itä-Suomen yliopisto, 2019b
- 155 Luke, 2016
- 156 Visit Finland, 2021, s. 19
- 157 Miralles ym. 2023
- 158 STF-indikaattori ID D.2.1.1. STF-tilastot (Liite 1)
- 159 EU:n matkailijatilasto: Matkailun kasvihuonekaasuintensiteetti, 2021 (Liite 1)
- 160 STF-indikaattori ID D.2.1. STF-tilastot (Liite 1)
- 161 STF-tilastot (Liite 1)
- 162 Visit Finland, 2023b, s. 1, 15
- 163 Matila, Arnkil & Saaristo, 2016
- 164 STF-indikaattori ID D.7.1.3. Metsähallitus, Tilastokeskus (Liite 1)
- 165 Metsähallitus, 2023 (Liite 1)
- 166 EU:n matkailijatilasto: Suuri luontoon perustuva matkailupotentiaali, 2023 (Liite 1)
- 167 EU:n matkailijatilasto: Erinomaisten uimavesien osuus, 2022 (Liite 1)
- 168 STF-tilastot (Liite 1)
- 169 STF-indikaattori ID D 7.1.2. STF-tilastot (Liite 1)
- 170 Metsähallitus, 2024
- 171 STF-indikaattori ID D.7.1. STF-tilastot (Liite 1)
- 172 WSP Finland Oy, 2024

Lähteet

Aalto-yliopisto. (2023). Tutkimus: Maapallon rajat tulleet vastaan – jo kuusi yhdeksästä planetaarisesta rajasta ylitetty. Saatavilla: <https://www.sttinfo.fi/tiedote/70021059/tutkimus-maapallon-rajat-tulleet-vastaan-jo-kuusi-yhdeksasta-planetaarisesta-rajasta-ylitetty>

Aamulehti. (2023). Kreikassa asetetaan rajoituksia turistinähtävyyksiin kuumuuden takia: Akropolis suljetaan kuumimpien tuntien ajaksi. Saatavilla: <https://www.aamulehti.fi/ulkomaat/art-2000009732852.html>

Bellato L., Frantzeskaki, N. & Nygaard, C. (2022). Regenerative tourism: a conceptual framework leveraging theory and practice, *Tourism Geographies*. Saatavilla: <https://bendigomarketplace.com.au/wp-content/uploads/sites/47/2022/03/14616688.2022.pdf>

CBI. (2022). Regenerative tourism: moving beyond sustainable and responsible tourism. Saatavilla: <https://www.cbi.eu/market-information/tourism/regenerative-tourism>

Dolma Eco-Tourism. (2018). Effects of climate change in tourism. Saatavilla: <https://www.linkedin.com/pulse/effects-climate-change-tourism-dolma-eco-tourism/>

Echoes of the Journey. (2020). Regenerative tourism as a new paradigm: Interview with Sonia Teruel. Saatavilla: <https://echoesofthejourney.com/regenerative-tourism-paradigm-interview-sonia-teruel/>

Elävän perinnön wikiluettelo. (2024). Saatavilla: <https://wiki.aineetonkulttuuriperinto.fi/wiki/Lumileikit>

EU Tourism Dashboard. (2023). Green Pillar. Saatavilla: <https://tourism-dashboard.ec.europa.eu/destination?lng=en&ctx=tourism&ts=TOURISM&pil=level-indicator&is=TOURISM&tl=0&tu=FI&cl=tourism&stu=FI&clc=environmental-impact&fvs=false>

Glusac, E. (2020). Move Over, Sustainable Travel. Regenerative Travel Has Arrived. *New York Times*. Saatavilla: <https://www.nytimes.com/2020/08/27/travel/travel-future-coronavirus-sustainable.html>

The Guardian. (2023). New York City is sinking due to weight of its skyscrapers, new research finds. Saatavilla: <https://www.theguardian.com/us-news/2023/may/19/new-york-city-sinking-skyscrapers-climate-crisis>

Haltija Lake Lodge. (2023). Matkailijat pääsevät torjumaan luontokatoa – Matkailun kestävyys kiinnostaa yhä useampaa. Saatavilla: <https://haltialakelodge.com/fi/news/matkailijat-paesevaet-torjumaan-luontokatoa-matkailun-kestaevyys>

Happo, P. (2024). Tänäpä on se päivä vuodesta, kun Suomi on kuluttanut oman osuutensa koko vuoden uusiuvista luonnonvaroista. Saatavilla: <https://yle.fi/a/74-20082822>

Helsingin sanomat. (2023). Historiallisen Lahainan tuho. Saatavilla: <https://www.hs.fi/ulkomaat/art-2000009777129.html>

Holden, A., Jamal, T. & Burini, F. (2022). The Future of Tourism in the Anthropocene. Saatavilla: <https://www.annualreviews.org/doi/10.1146/annurev-environ-120920-092529>

Hujanen, S. Planetaariset rajat. Saatavilla: <https://essee-pankki.proakatemia.fi/planetaariset-rajat/>

Itä-Suomen yliopisto. (2019a). Sosiaalinen media voi kannustaa matkailijaa kestävämpiin valintoihin. Saatavilla: <https://www.uef.fi/fi/artikkeli/sosiaalinen-media-voi-kannustaa-matkailijaa-kestavampiin-valintoihin>

Itä-Suomen yliopisto. (2019b). Ruokahävikki piinaa matkailualaa luultua enemmän. Saatavilla: <https://www.uef.fi/fi/artikkeli/ruokahavikki-piinaa-matkailualaa-luultua-enemmän>

Jaakkola, S. (2022). Vastuullisuus on saanut rinnalleen uudistavan termin, mutta mitä uudistava matkailu oikein tarkoittaa? Saatavilla: <https://valpas.media/artikkelit/ym-paristo-ja-ilmasto/vastuullisuus-on-saanut-rinnalleen-uudistavan-termin-mita-uudistava-matkailu-tarkoittaa/>

Kunnas, J. & Tupala, A-K. (2021). Globaalista paikalliseen kestävytyteen: Planetaariset rajat, YK:n kestävä kehityksen tavoitteet ja aluekehityksen kestävyden mittaaminen. Saatavilla: https://jyx.jyu.fi/bitstream/handle/123456789/77902/978-951-39-8860-9_jyu_reports_7_jyx.pdf?sequence=1&isAllowed=y

Luke. (2016). Food Waste Ecosystem -hanke. Saatavilla: <https://projects.luke.fi/ravintolafoorumi/materiaalit/>

Matila, A., Arnkil, N. & Saaristo, L. (2016). Luontomatkailu, hyvinvointi ja METSO. Tapion raportteja nro 15. Saatavilla: <https://tapio.fi/wp-content/uploads/2019/09/Luontomatkailu-hyvinvointi-ja-METSO.pdf>

Matkailu ja Ravintolapalvelut MaRa ry & Gaia. (2020). Matkailu- ja ravintola-alan tiekartta vähähiilisyteen – Loppuraportti. Saatavilla: <https://www.mara.fi/media/toimiala/toimiala/matkailu-ja-ravintola-alan-hiilitiekartta-loppuraportti-29.4.2020.pdf>

Metsähallitus. (2024). Matkailupalvelut suojelualueilla. Saatavilla: <https://www.metsa.fi/vastuullinen-liiketoiminta/matkailuyhteistyö/luontomatkailuyrittäjyys/matkailupalvelut-suojelualueilla/>

Miralles, C., Barioni, D., Mancini, M., Jordà, J., Roura, M., Salas, S. Argelaguet, L. & Alessandro, G. (2023). The Footprint of Tourism: a Review of Water, Carbon and Ecological Footprint applications to the tourism sector. Saatavilla: <https://www.sciencedirect.com/science/article/pii/S0959652623027269>

Motiva. (2023). Maata pitkin matkustaminen. Saatavilla: https://www.motiva.fi/ratkaisut/kestava_liikenne_ ja_liikeminen/matkailu/maata_pitkin_matkustaminen

Motiva. (2022). Kestävät ja vastuulliset hankinnat. Saatavilla: https://www.motiva.fi/yritykset/kestavat_ ja_ vastuulliset_hankinnat

New York Times. (2024). Death Toll of Maui Wildfire Rises to 101. Saatavilla: <https://www.nytimes.com/article/maui-wildfire-victims.html>

Nurmi, Ossi. (2024). Kansallinen ja alueellinen matkailutilinpito 2022 ja matkailukysynnän arviot. Saatavilla: <https://www.visitfinland.fi/4993cb/contentassets/9e-189b9e38d547c7a29b6b30244f8c35/nurmi---kansallinen-ja-alueellinen-matkailutilinpito-2022-ja-matkailukysynnän-arviot.pdf>

One Planet Network. (2021a). Glasgow Declaration Climate Action in Tourism. Saatavilla: <https://www.oneplanetnetwork.org/programmes/sustainable-tourism/glasgow-declaration>

One Planet Network. (2021b). Recommended Actions – Glasgow Declaration. Saatavilla: <https://www.oneplanetnetwork.org/knowledge-centre/resources/recommended-actions-glasgow-declaration>

One Planet Network. (2023). Signatories of the Glasgow Declaration. Saatavilla: <https://www.oneplanetnetwork.org/programmes/sustainable-tourism/glasgow-declaration/signatories>

Pollock, A. (2019). Flourishing beyond sustainability. Saatavilla: https://etc-corporate.org/uploads/06022019_Anna_Pollock_ETCKrakow_Keynote.pdf

Randers, J., Rockström, J., Stoknes, P-E., Goluke, U., Collste, D., Cornell, S. & Donges, J. (2019). Achieving the 17 Sustainable Development Goals within 9 planetary boundaries. Saatavilla: <https://www.cambridge.org/core/journals/global-sustainability/article/achieving-the-17-sustainable-development-goals-within-9-planetary-boundaries/5934F82F471B751168A-0B2AE59AD0319>

Regenerative Travel. (2017). Chole Mjini: The Castaway Island Fantasy. Saatavilla: <https://www.regenerativetravel.com/uncategorized/chole-mjini-the-castaway-island-fantasy/>

Regenerative Travel. (2023). Regenerative Travel Principles for Hospitality. Saatavilla: https://www.regenerativetravel.com/wp-content/uploads/2023/03/RegenerativeTravel_Principles_for_Hospitality_Whitepaper.pdf

Richardson, K., Steffen, W., Lucht, W., Bendtsen, J., Cornell, S., Donges, J., Drüke, M., Fetzer, I., Bala, G... Rocström, J. (2023). Earth beyond six of nine planetary boundaries. Science Advances. Saatavilla: <https://www.science.org/doi/10.1126/sciadv.adh2458#sec-2>

Stockholm Resilience Center. (2015). Planetary Boundaries – an update. Saatavilla: <https://www.stockholmresilience.org/research/research-news/2015-01-15-planetary-boundaries---an-update.html#>

Stockholm Resilience Center. (2023). Planetary Boundaries. Saatavilla: <https://www.stockholmresilience.org/research/planetary-boundaries.html>

Sustainable Travel International. (2024). Carbon Footprint of Tourism. Saatavilla: <https://sustainabletravel.org/issues/carbon-footprint-tourism/>

SYKE. (2023a). Ilmastonmuutos näkyy jo Suomen luonnossa. Saatavilla: <https://www.ymparisto.fi/fi/ympariston-tila/ilmastonmuutos/ilmastonmuutos-etenee>

SYKE. (2023b). Matkailu. Saatavilla: <https://www.ymparisto.fi/fi/kestava-arki/matkailu>

Tilastotietokanta Rudolf, Tilastokeskus. (2024). Alueellisen matkailutilinpidon avainluvut: Saatavilla: https://visitfinland.stat.fi/PXWeb/pxweb/fi/VisitFinland/VisitFinland__Alueellinen_matkailutilinpito/010_ampa_tau_101.px/

The Travel Foundation (2024): Low-carbon accessibility to Finland

Turunen, A. (N.d). Helsinki Declaration - Kestävän matkailun infopaketti. Saatavilla: <https://www.smal.fi/loader.aspx?id=2989a1e4-a78f-4e3a-981f-2663b4398e07>

UNWTO. (2019). Tourism's Carbon Emissions Measured in Landmark Report Launched at COP25. Saatavilla: <https://www.unwto.org/news/tourisms-carbon-emissions-measured-in-landmark-report-launched-at-cop25>

UNWTO. (2023). International tourism to end 2023 close to 90 % of pre-pandemic levels. Saatavilla: <https://www.unwto.org/news/international-tourism-to-end-2023-close-to-90-of-pre-pandemic-levels>

YLE. (2019). Tutkimus: Tyynenmeren saarilla voi olla kyky sopeutua nousevaan vedenpintaan. Saatavilla: <https://yle.fi/a/3-10880183>

YLE. (2022). Reuters: Alppien jääpeite hupenee nyt ennätysvauhtia helleaallon kourissa – tilanteen piti tulla eteen vasta vuosikymmenten päästä. Saatavilla: <https://yle.fi/a/3-12550593>

YLE. (2023). Elohopea voi hipoa Sardiassa ensi viikolla 50 astetta – Etelä-Euroopan lämpöaalto voimistuu ensi viikolla. Saatavilla: <https://yle.fi/a/74-20041191>

Valtioneuvosto. (2022). Jätteiden erilliskeräysveloitteet laajenevat heinäkuussa. Saatavilla: <https://valtioneuvosto.fi/-/1410903/jatteiden-erilliskeraysveloitteet-laajenevat-heinakuussa>

Valtioneuvosto. (2023). Valtioneuvoston selonteko kansallisesta ilmastonmuutokseen sopeutumissuunnitelmasta vuoteen 2030. Saatavilla: https://julkaisut.valtioneuvosto.fi/bitstream/handle/10024/165337/VN_2023_73.pdf?sequence=1&isAllowed=y

Vastuullisen matkailun koulutus. (2021). Hankintaketjun vastuullisuus. Saatavilla: https://vastuullisenmatkailun-koulutus.fi/page/3/?paged=10&post_type=lesson

Visit Finland. (2022). Kestävän matkailun tila 2022. Saatavilla: <https://www.visitfinland.fi/49ce4c/globalassets/visitfinland.fi/vf-julkaisut/2023/kestavan-matkailun-tila-2022.pdf>

Visit Finland. (2021). Kestävän ruokamatkailun opas. Saatavilla: <https://www.businessfinland.fi/491559/globalassets/finnish-customers/02-build-your-network/visit-finland/julkaisut/kestavan-ruokamatkailun-opas-2021.pdf>

Visit Finland. (2023a). Visit Finland julkisti ilmastotoimintasuunnitelmansa. Uutinen 23.11.2023. Saatavilla: <https://www.visitfinland.fi/ajankohtaista/uutiset/2023/visit-finland-julkisti-ilmastotoimintasuunnitelmansa>

Visit Finland. (2023b). Visit Finland Climate Action Plan. Saatavilla: <https://www.businessfinland.fi/4ad488/globalassets/visitfinland.fi/vf-julkaisut/2023/visit-finland-climate-action-plan-2023.pdf>

The Week. (2023). Climate change in the Alps: is this the end of skiing? Saatavilla: <https://theweek.com/news/sport/959422/climate-change-alps-end-of-skiing>

WSP Finland Oy. (2024). Kestävän matkailun tila -analyysi

Liitteet

Liite 1

Kestävän matkailun tila 2023 -raportin indikaattorit ja tilastot

Liite 2

Yritysten STF-indikaattorilomake 2023, saatavilla:
<https://www.visitfinland.fi/4960b5/globalassets/visitfinland.fi/vf-julkaisut/2024/stf-indikaattorilomake-2023-yritykset.pdf>

Liite 3

Destinaatioiden STF-indikaattorilomake 2023, saatavilla:
<https://www.visitfinland.fi/4960b5/globalassets/visitfinland.fi/vf-julkaisut/2024/stf-indikaattorilomake-2023-destinaatiot.pdf>

Kestävän matkailun tila 2023 -raportti

INDIKAATTORIT JA TILASTOT

KOHTEEN HALLINTA

ID	STF Indikaattorit	Arvo	Otanta / Osuus	Lähde	Vuosi	SDG	ETIS criteria (2016)	GSTC code
	Yrityksiä mukana STF-ohjelmassa (2023 loppuun mennessä)	1180	Koko matkailuala	STF TILASTOT	2023		A.1.1 Percentage of tourism enterprises/ establishments in the destination using a voluntary certification/labelling for environmental/ quality/ sustainability and/or Corporate Social Responsibility measures	A4 Enterprise engagement and sustainability standards
	Destinaatioita mukana STF-ohjelmassa (2023 loppuun mennessä)	65	Koko matkailuala	STF TILASTOT	2023			
A.1.1	STF-merkin saaneiden yritysten lukumäärä (2023 loppuun mennessä)	387	STF-ohjelman yrityksistä	STF TILASTOT	2023	12b	A.1.1 Percentage of tourism enterprises/establishments in the destination using a voluntary certification/labelling for environmental/quality/sustainability and/or Corporate Social Responsibility measures	A4 Enterprise engagement and sustainability standards
	STF-merkin saaneiden destinaatioiden lukumäärä (2023 loppuun mennessä)	5	STF-ohjelman yrityksistä	STF TILASTOT	2023			
	Indikaattorilomakkeen täyttäneiden yritysten määrä	322	STF-ohjelman yrityksistä	STF TILASTOT	2023			
	Indikaattorilomakkeen täyttäneiden destinaatioiden määrä	19	STF-ohjelman yrityksistä	STF TILASTOT	2023			
A.1.3	Matkailutuotteiden osuus, joilla on STF-merkki Visit Finland DataHubissa	18 %	DataHubin tuotteet	DataHub-tilastot	19.2.2024	12b	A.1 Sustainable tourism public policy	

TALOUDELLINEN ARVO

ID	STF Indikaattorit	Arvo	Otanta / Osuus	Lähde	Vuosi	SDG	ETIS criteria (2016)	GSTC code
B.1.1	Yöpymisten määrä vuodessa	23 milj.	Koko matkailuala	Tilastotietokanta Rudolf, Tilastokeskus	2023	11, 12 1, 8, 9	B.1.1 Number of tourist nights per month	A8 Managing visitor volumes and activities B1 Measuring the economic contribution of tourism
B.1.1.1	Aukiolokuukausien määrä	11,2	STF-ohjelman yrityksissä	STF TILASTOT	2023	11, 12	B.2.2 Occupancy rate in commercial accommodation establishments per month and average for the year	A8 Managing visitor volumes and activities
B.1.1.2	Ulkomaalaisten matkailijoiden osuus kaikista matkailijoista	23 %	Koko Suomi	Tilastotietokanta Rudolf, Tilastokeskus	2022	8	B.1 Tourism Flow (volume & value) at the Destination	A8 Managing visitor volumes and activities
B.1.1.3	Ympärivuotisten matkailuyritysten osuus	84 %	STF-ohjelman yrityksissä	STF TILASTOT	2023	11, 12	B.1 Tourism Flow (volume & value) at the Destination	A8 Managing visitor volumes and activities
B.1.7	Matkailukulutus vuosittain Suomessa	14,8 mrd. €	Koko Suomi	Tilastotietokanta Rudolf, Tilastokeskus	2022	8	B.1 Tourism Flow (volume & value) at the Destination	B1 Measuring the economic contribution of tourism
B.2.1a	Matkailijan keskimääräinen viipymä majoitusliikkeessä (yötä)	2,3	STF-ohjelman yrityksissä	STF TILASTOT	2022	8	B.2.1 Average length of stay of tourists (nights)	A8 Managing visitor volumes and activities
B.2.1b	Matkailijan keskimääräinen viipymä majoitusliikkeessä (yötä)	2	Koko matkailuala	Tilastotietokanta Rudolf, Tilastokeskus	2022	8	B.2.1 Average length of stay of tourists (nights)	A8 Managing visitor volumes and activities
B.3.1	Matkailun suora työllisyysvaikutus kokonaistyöllisyydestä	5,10 %	Koko matkailuala	Tilastotietokanta Rudolf, Tilastokeskus	2022	1, 8, 9	B.3.1 Direct tourism employment as percentage of total employment in the destination	B1 Measuring the economic contribution of tourism
B.3.2	Sesonkityöntekijöiden määrän prosentiosuus matkailun työllisistä	32,15 %	STF-ohjelman yrityksissä	STF TILASTOT	2023	8, 10	B.3.2 Percentage of jobs in tourism that are seasonal	B2 Decent work and career opportunities
B.3.3	Kestävään matkailuun liittyvän koulutuksen määrä (Destinaatioiden järjestämät koulutukset)	104	Koko Suomi	STF TILASTOT	2023	4, 8	B.3 Quantity and quality of employment	B2 Decent work and career opportunities
B.1.2	Päivämatkailijoiden osuus	11 %	Koko Suomi	MATKAILIJAMITTARI	3/2023-3/2024	8	B.1.2. Number of same-day visitors per month	A8 Managing visitor volumes and activities
B.1.4b	Matkailijan päivittäinen kulutus keskimäärin	72 €	Koko Suomi	MATKAILIJAMITTARI	3/2023-3/2024	8	B.1.4 Daily spending per overnight tourist ja B.1.5 Daily spending per same-day visitors	B1 Measuring the economic contribution of tourism

ID	Muut mittarit	Arvo	Otanta / Osuus	Lähde	Vuosi	SDG	ETIS criteria (2016)	GSTC code
	Saapumiset majoitusliikkeisiin (kpl)	11,53 milj.	Koko Suomi	Tilastotietokanta Rudolf, Tilastokeskus	2022	8	B.1 Tourism flow (volume and value) at destination	B1 Measuring the economic contribution of tourism
	Saapumiset Suomeen	4,293 milj.	Koko Suomi	MATKAILIJAMITTARI	3/2023-3/2024	8	B.1 Tourism flow (volume and value) at destination	B1 Measuring the economic contribution of tourism
	Majoituskapasiteetti (sänkypaikat) sis. Hotellit, leirintäalueet, lyhytvaokrauksen	256 880	Koko Suomi	EU TOURISM DASHBOARD	2022	8	B.1 Tourism flow (volume and value) at destination	B1 Measuring the economic contribution of tourism
	Majoituskapasiteetti (sänkypaikat) sis. majoitusliikkeiden huoneet, mökit ja muut majoitustilat sekä niissä olevat vuodepaikat	165 989	Koko Suomi	Tilastotietokanta Rudolf, Tilastokeskus	2022	8	B.1 Tourism flow (volume and value) at destination	B1 Measuring the economic contribution of tourism
	Majoituste (minkä osuuden ajasta majoitus on käytössä)	38,04 %	Koko Suomi	EU TOURISM DASHBOARD	2022	8	B.1 Tourism flow (volume and value) at destination	B1 Measuring the economic contribution of tourism
	Majoituste (minkä osuuden ajasta majoitus on käytössä)	34,8 %	Koko Suomi	Tilastotietokanta Rudolf, Tilastokeskus	2022	8	B.1 Tourism flow (volume and value) at destination	B1 Measuring the economic contribution of tourism

	Matkailun elpymisen edistyminen (%)	95 %	Koko Suomi	EU TOURISM DASHBOARD	2022	8	B.1 Tourism flow (volume and value) at destination	B1 Measuring the economic contribution of tourism
	Matkailun kausiluontoisuus (variaatiokerroin)	35,45	Koko matkailuala	EU TOURISM DASHBOARD	2022	8	B.2 Tourism enterprise(s) performance	B1 Measuring the economic contribution of tourism
	Rippuvuus 3 suurimmasta lähtömaasta (%). 1. Saksa, 2. Britannia, 3. Ruotsi	7,70 %	Koko matkailuala	Tilastotietokanta Rudolf, Tilastokeskus	2023	8	B.1 Tourism flow (volume and value) at destination	B1 Measuring the economic contribution of tourism
	Työpaikkojen osuus matkailualan pk-yrityksissä	73,80 %	Koko matkailuala	EU TOURISM DASHBOARD	2022	8	B.1 Tourism flow (volume and value) at destination	B1 Measuring the economic contribution of tourism
	Verkkokauppamyynnin osuus %	58,4 %	Koko matkailuala	EU TOURISM DASHBOARD	2022	8	B.2 Tourism enterprise(s) performance	B8 Access for all
	Yritys käyttää sosiaalista mediaa (%)	65 %	Koko matkailuala	EU TOURISM DASHBOARD	2021	8	B.2 Tourism enterprise(s) performance	B8 Access for all
	Internet-yhteyden nopeus matkailukohteissa	76 %	Koko matkailuala	EU TOURISM DASHBOARD	2023	8	B.2 Tourism enterprise(s) performance	B8 Access for all
	Henkilöstön koulutus digitaalisista taidoista	22,7 %	Koko matkailuala	EU TOURISM DASHBOARD	2022	8	B.2 Tourism enterprise(s) performance	B8 Access for all
SOSIAALINEN JA KULTTUURINEN VAIKUTTAUVUUS								
ID	STF indikaattorit	Arvo	Otanta / Osuus	Lähde	Vuosi	SDG	ETIS criteria (2016)	GSTC code
C.1.1a	Matkailijoiden määrä 100 asukasta kohden (yöpymisten määrä majoitusliikkeissä sataa vakituista asukasta kohti per päivä)	1,09	Koko Suomi	Tilastotietokanta Rudolf, Tilastokeskus	2022	11, 12	C.1.1 Number of tourists/visitors per 100 residents	
C.1.5	Matkailijoiden määrä suhteessa alueen pinta-alaan (km ²) (yöpymisten määrä majoitusliikkeissä vuorokautta kohden per neliökilometri)	0,18	Koko Suomi	Tilastotietokanta Rudolf, Tilastokeskus	2022			A8 Managing visitor volumes and activities
C.4.1a	Osuus yrityksistä, jotka tarjoavat palveluita liikuntarajoitteisille	11 %	STF-merkin saaneista yrityksistä	STF TILASTOT	2024	10	C.4.1 Percentage of rooms in commercial accommodation establishments accessible for people with disabilities	B5 Preventing exploitation and discrimination B8 Access for all
C.4.1b	Osuus yrityksistä, jotka tarjoavat palveluita LGBTQ+ -kohderyhmälle	33 %	STF-merkin saaneista yrityksistä	STF TILASTOT	2024	10	C.4 Inclusion/accessibility	B5 Preventing exploitation and discrimination B8 Access for all
C.4.4a	Prosenttiosuus STF-merkatuista matkatuotteista, jotka markkinoivat palveluita liikuntarajoitteisille	24 %	DataHubin STF-yrityksistä	DataHub-tilastot	2024	10	C.4 Inclusion/accessibility	B5 Preventing exploitation and discrimination B8 Access for all
C.4.4b	Prosenttiosuus STF-merkatuista matkatuotteista, jotka markkinoivat palveluita LGBTQ+ -kohderyhmälle	6 %	DataHubin STF-yrityksistä	DataHub-tilastot	2024	10	C.4 Inclusion/accessibility	B5 Preventing exploitation and discrimination B8 Access for all
C.4.5	Viestinnän monikielisyys (verkkosivujen kieliversioiden määrän keskiarvo)	3	STF-ohjelman yrityksistä	STF TILASTOT	2023	10		
C.5.2a	Kohteiden määrä, joilla on Unescon maailmanperintökohteiden, aineettoman kulttuuriperintökohteiden, kulttuurihistoriallisten kohteiden (Euroopan neuvoston (EN)) tai Geoparks -kohteiden status	139	Koko Suomi	Museovirasto, Unesco, Euroopan Neuvosto	2023	11	C.5.2 Percentage of the destination's events that are focused on traditional/local culture and heritage 2013: C.4.1 Prosenttiosuus kohteista, johon sovelletaan kulttuuriperinnön suojelua koskevaa toimintalinjaa tai -suunnitelmaa	C1 Protection of cultural assets
C.5.2b	Valtakunnallisesti merkittävien rakennettujen kulttuuriympäristöjen määrä	1472	Koko Suomi	Museovirasto	2023	11	C.5.2 Percentage of the destination's events that are focused on traditional/local culture and heritage 2013: C.4.1 Prosenttiosuus kohteista, johon sovelletaan kulttuuriperinnön suojelua koskevaa toimintalinjaa tai -suunnitelmaa	C1 Protection of cultural assets
YMPÄRISTÖVAIKUTUKSET								
ID	STF indikaattorit	Arvo	Otanta / Osuus	Lähde	Vuosi	SDG	ETIS criteria (2016)	GSTC code
D.2.1	Osuus yrityksistä, jotka osallistuvat aktiivisesti ilmastomuutosta hillitseviin toimiin	99 %	STF-ohjelman yrityksissä	STF TILASTOT	2023	13	D.2.1 Percentage of tourism enterprises involved in climate change mitigation schemes – such as: CO2 offset, low energy systems, etc.– and 'adaptation' responses and actions	D2.1 Greenhouse gas emissions (industry criteria)
	Keskimääräinen määrä ilmastomuutosta hillitseviä toimia	15	STF-ohjelman yrityksissä	STF TILASTOT	2023	13	D.2.1 Percentage of tourism enterprises involved in climate change mitigation schemes – such as: CO2 offset, low energy systems, etc.– and 'adaptation' responses and actions	D2.1 Greenhouse gas emissions (industry criteria)
D.2.1.1	Osuus yrityksistä, jotka mittaavat hiilijalanjälkeään	49 %	STF-ohjelman yrityksissä	STF TILASTOT	2023	13	D.2.1 Percentage of tourism enterprises involved in climate change mitigation schemes – such as: CO2 offset, low energy systems, etc.– and 'adaptation' responses and actions	D10 GHG emissions and climate change mitigation
D.3.4	Keskiarvo erikseen kierrätettyjen jätteiden määrästä asiakastoissa	4 %	STF-ohjelman yrityksissä	STF TILASTOT	2023	12, 14, 15	D.3.2 Percentage of tourism enterprises separating different types of waste	D2.4 Solid waste (industry criteria)
D.3.4	Keskiarvo erikseen kierrätettyjen jätteiden määrästä yritystoissa	6 %	STF-ohjelman yrityksissä	STF TILASTOT	2023	12, 14, 15	D.3.2 Percentage of tourism enterprises separating different types of waste	D2.4 Solid waste (industry criteria)

D.5.2	Osuus yrityksistä, joilla on toimia vedenkulutuksen vähentämiseksi	90 %	STF-ohjelman yrityksissä	STF TILASTOT	2023	6	D.5.2 Percentage of tourism enterprises taking actions to reduce water consumption	D1.4 Water conservation (industry criteria)
	Keskimääräinen määrä vedenkulutusta vähentäviä toimia	3	STF-ohjelman yrityksissä	STF TILASTOT	2023	6	D.5.2 Percentage of tourism enterprises taking actions to reduce water consumption	D1.4 Water conservation (industry criteria)
D.6.2	Osuus yrityksistä, joilla on toimia energiankulutuksen vähentämiseksi	96 %	STF-ohjelman yrityksissä	STF TILASTOT	2023	7	D.6.2 Percentage of tourism enterprises that take actions to reduce energy consumption	D1.3 Energy conservation (industry criteria)
	Keskimääräinen määrä energiankulutusta vähentäviä toimia	7	STF-ohjelman yrityksissä	STF TILASTOT	2023	7	D.6.2 Percentage of tourism enterprises that take actions to reduce energy consumption	D1.3 Energy conservation (industry criteria)
D.6.3	Vuotuisesti kulutetun uusiutuvan energian osuus (Mwh) energian kokonaiskulutuksesta	69 %	STF-ohjelman yrityksissä	STF TILASTOT	2023	7	D.6.3 Percentage of annual amount of energy consumed from renewable sources (Mwh) compared to overall energy consumption at destination level per year	D1.3 Energy conservation (industry criteria)
D.7.1	Prosenttiosuus matkailuyrityksistä, jotka tukevat aktiivisesti paikallisen biologisen monimuotoisuuden suojelua, säilyttämistä ja hallintaa	41 %	STF-ohjelman yrityksissä	STF TILASTOT	2023	14, 15	D.7.1 Percentage of local enterprises in the tourism sector actively supporting protection, conservation and management of local biodiversity and landscapes	D3.1 Biodiversity conservation (industry criteria)
	Keskimääräinen määrä luonnonmonimuotoisuutta edistäviä toimia	5	STF-ohjelman yrityksissä	STF TILASTOT	2023	14, 15	D.7.1 Percentage of local enterprises in the tourism sector actively supporting protection, conservation and management of local biodiversity and landscapes	D3.1 Biodiversity conservation (industry criteria)
D.7.1.3	Luonnonsuojelualueiden ja kansallispuistojen osuus koko pinta-alasta	9,2 %	Koko Suomi	Metsähallitus, Tilastokeskus	2023	14, 15	D.7.1 Suojeluun osoitetun alueen prosenttiosuus (pinta-ala, km2) kohteesta (2013)	D2 Visitor management at natural sites
D.7.1.1	Prosenttiosuus paikallisista matkailuyrityksistä, jotka käyttävät kestävästi tuotettuja ruokatuotteita sekä luomutuotteita osana ruokapalveluitaan	62 %	STF-ohjelman yrityksissä	STF TILASTOT	2023			D2.6 Minimize pollution (industry criteria)
	Keskimääräinen määrä kestäviä ruokavaliintoja edistäviä toimia	3	STF-ohjelman yrityksissä	STF TILASTOT	2023			D2.6 Minimize pollution (industry criteria)
D.7.1.2	Kansallispuistoissa ja muilla Metsähallituksen hoitamilla luonnonsuojelualueilla toimivien STF-ohjelmassa olevien yritysten osuus, joilla on kestävän matkailun sopimus Metsähallituksen kanssa	92 %	STF-ohjelman yrityksissä	STF TILASTOT	2023	14, 15		D1 Protection of sensitive environments D2 Visitor management at natural sites D3.3 Visits to natural sites (industry criteria)
ID	Muut mittarit	Arvo	Otanta / Osuus	Lähde	Vuosi	SDG	ETIS criteria (2016)	GSTC code
	Saapumisen kulkumuoto jakauma %	Lentäen 62 % Laivalla 38 %	Koko Suomi	MATKAILIJAMITTARI	2023	9, 13	D.1.1 Percentage of tourists and same-day visitors using different modes of transport to	D11 Low-impact transportation
	Matkan keskimääräinen ilmastovaikutus (CO2e kg) per päivä	41 CO2e kg	Ulkomaan matkailijat	MATKAILIJAMITTARI	2023	13	D.1.4 Average carbon footprint of tourists and same-day visitors travelling from home to the destination	D10 GHG emissions and climate change mitigation
	Glasgow julistukseen sitoutuneiden suomalaisten yritysten ja destinaatioiden määrä	71	Koko matkailuala	SIGNATORIES OF THE GLASGOW DECLARATION	2023	13	D.2.1 Percentage of tourism enterprises involved in climate change mitigation schemes – such as: CO2 offset, low energy systems, etc. – and ‘adaptation’ responses and actions	D10 GHG emissions and climate change mitigation
	Kansallispuistojen, valtion retkeilyalueiden sekä asiakaspalvelupisteiden kävijämäärä	8,7 milj.	Koko Suomi	METSÄHALLITUS	2023	14, 15, 12	D.7.1 Suojeluun osoitetun alueen prosenttiosuus (pinta-ala, km2) kohteesta	D2 Visitor management at natural sites
	Lentomatkojen päästöintensiteetti keskimäärin (kg CO2 / matkustaja)	124,44	Koko Suomi	EU TOURISM DASHBOARD	2022	13	D.2 Climate change	D10 GHG emissions and climate change mitigation
	Matkailun kasvihuonekaasuintensiteetti (kg / milj. euroa) (2019)	59	Koko Suomi	EU TOURISM DASHBOARD	2021	13	D.2 Climate change	D10 GHG emissions and climate change mitigation
	Matkailun energiantensiteetti (GJ / miljoonaa euroa)	2	Koko Suomi	EU TOURISM DASHBOARD	2020	7	D.6 Energy usage	D5 Energy conservation
	Junamatkojen osuus	15,00 %	Koko Suomi	EU TOURISM DASHBOARD	2022	9, 13, 11	D.1 Reducing transport impact	D11 Low-impact transportation
	Erinomaisten uimavesien osuus (%)	90,64 %	Koko Suomi	EU TOURISM DASHBOARD	2022	6, 14	D.5 Water management	D7 Water quality
	Riippuvuus pitkänetaisyyden matkailijamarkkinoista (%)	8,10 %	Koko Suomi	EU TOURISM DASHBOARD	2022	13, 11	D.1 Reducing transport impact	D11 Low-impact transportation
	Tytyväisyys työyhteisöön (työtoverini kohtelevat minua reilusti, tukevat minua työssäni, tunnen olevani osa työyhteisöäni)	86,00 %	Koko Suomi	PAM jäsenkysely	2023			
	Etenemismahdollisuudet työssä		Koko Suomi	PAM jäsenkysely	2023			
	Osaaminen ja kouluttautumismahdollisuudet, asteikko 1-4	74,00 %	Koko Suomi	PAM jäsenkysely	2023			
	Kiinnostus vaihtaa toimialaa	54,00 %	Koko Suomi	PAM jäsenkysely	2023			
	Työssä viihtyminen, asteikko 1-7 (oma työ, työn ja vapaa-ajan tasapaino, tyytyväisyys omaiin vaikutusmahdollisuuksiin)		Koko Suomi	PAM jäsenkysely	2023			
	Suuri luontoon perustuva matkailupotentiaali	19 %	Koko Suomi	EU TOURISM DASHBOARD	2023	14, 15, 12	D.7.1 Suojeluun osoitetun alueen prosenttiosuus (pinta-ala, km2) kohteesta	D2 Visitor management at natural sites